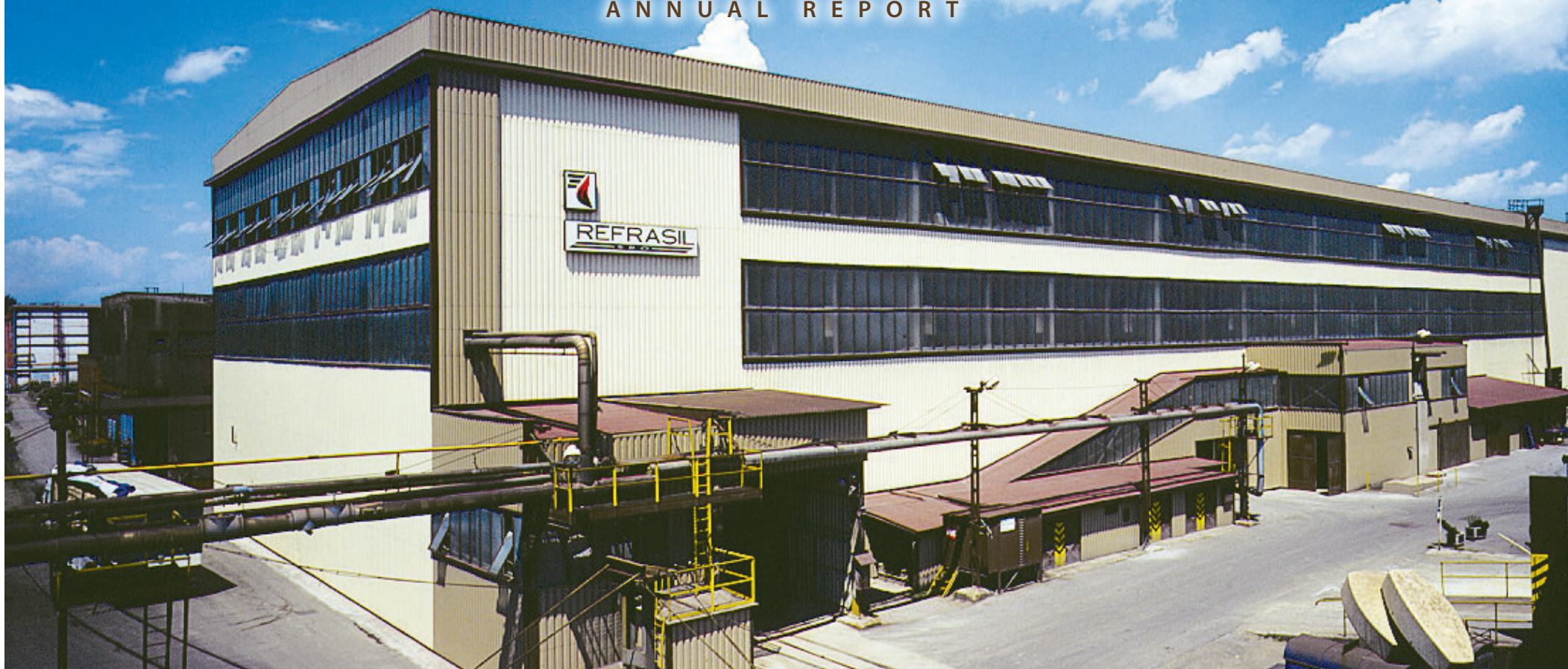


# 2016

VÝROČNÍ ZPRÁVA  
ANNUAL REPORT



**OBCHODNÍ JMÉNO / TRADING NAME:**

REFRASIL, s.r.o.

**SÍDLO/ HEADQUARTERS:**

Průmyslová 720, Konská,  
739 61 Třinec  
Česká republika / Czech Republic

**PRÁVNÍ FORMA / LEGAL STATUS:**

společnost s ručením omezeným / limited liability  
company

**IDENTIFIKAČNÍ ČÍSLO (IČ) / IDENTIFICATION NUMBER:**

48395862

**DATUM ZALOŽENÍ SPOLEČNOSTI / DATE OF COMPANY FOUNDING:**

10. 11. 1993 / 10th November 1993

**DATUM VZNIKU SPOLEČNOSTI / DATE COMPANY BEGAN TRADING:**

30. 12. 1993 / 30th December 1993

**ROZHODUJÍCÍ PŘEDMĚT ČINNOSTI / CHIEF COMMERCIAL ACTIVITY:**

výroba žáruvzdorných materiálů / manufacture of refractory materials

**ZÁKLADNÍ KAPITÁL / REGISTERED CAPITAL:**

50 000 000 Kč / 50 mln. CZK

**PODÍL NA ZÁKLADNÍM KAPITÁLU / SHARES IN REGISTERED CAPITAL:**

51 % Třinecké železářny, a.s.  
49 % Management Refrasil, s.r.o.

# OBSAH / CONTENTS

## ÚVODNÍ ČÁST / INTRODUCTORY PART

	Profil společnosti Company Profile	2
01	Úvodní slovo ředitele Managing Director's Foreword	4 5
02	Orgány společnosti Bodies of the Company	6
03	Organizační struktura Organizational Structure	7
04	Profil společnosti Profile Of Commercial Activities	9
05	Výsledky společnosti Results Of The Company	11

## FINANČNÍ ČÁST / FINANCIAL SECTION

06	Finanční část - účetní závěrka Financial Section - Financial Statements	16
07	Zpráva auditora Auditor's Report	62
08	Zpráva dozorčí rady Report of the Supervisory Board	65
09	Zpráva o vztazích Inter-company Relationship Report	66

## 01

## ÚVODNÍ SLOVO ŘEDITELE



Období posledních 5 let je v České republice spojeno se stabilizací ekonomiky a oživením produkce v jednotlivých průmyslových odvětvích. V sektoru výroby žárovzdorných materiálů dochází vlivem neustálého zlepšování užitečných vlastností výrobků k prodlužování životnosti agregátů u spotřebitelů, a tím k trvalému poklesu výroby žáromateriálů.

V průběhu roku 2016 došlo ve firmě Refrasil ve srovnání s rokem 2015 k 8 procentnímu poklesu výroby. Tuto situaci ovlivnil především pokles výroby hmot, žárobetonů a žárobetonových prefabrikátů. Výnosy klesly o 4 procenta na hodnotu 406 mil. Kč a firma zakončila své hospodaření ziskem ve výši 14,8 mil. Kč.

Hodnota prodeje pro export narostla o 12 procent, hodnota prodeje pro tuzemsko naopak klesla. Neustále se rozšiřuje portfolio odběratelů, a to především v zemích západní Evropy.

V roce 2016 nebyly realizovány ve firmě žádné významnější investiční akce. Proběhly však přípravné práce související s výstavbou sušárny na úseku výro-

by šamotových a vysocehlinitých tvárníc, která bude finalizována v roce 2017.

V oblasti životního prostředí Refrasil realizoval další opatření ke zdokonalení technického stavu výrobně-technologických linek, a tím snížení výskytu tuhých i plyných emisí.

Dosažené výsledky řadí nadále Refrasil mezi nejlépe prosperující firmy v sektoru výroby žárovzdorných materiálů. Za tento úspěch patří poděkování všem zaměstnancům a také obchodním partnerům firmy.

Ing. Tadeáš Franek  
ředitel Refrasil, s.r.o.

# 01

## DIRECTOR'S FOREWORD

”

**Thanks to its achievements, Refrasil keeps belonging to the most prosperous manufacturers**

During last five years, the Czech economic situation has been stabilized and individual industries revived. In the field of refractories, continual improvements in product utility have resulted in life extension of customers' production facilities and consequently in continuous refractory material production decreases.

Compared year-on-year, Refrasil's output fell by 8% in 2016, with the drop namely in mixes, refractory castables and refractory monoliths. Revenues went down by 4% accounting for CZK 406 million, and the firm's profit totalled CZK 14.8 million.

Financial volumes of export deliveries increased by 12% while those destined for domestic market went down. The customer portfolio has been spreading, involving mainly Western European countries.

In 2016, no investment projects of special importance were implemented in the firm. However, preparatory work necessary for constructing the drier for fireclay and high alumina bricks was carried out, with the year 2017 being the deadline for putting it in operation.

As to living environment, Refrasil took further measures aimed at improving technical conditions of production-technological lines and thus reducing the volume of both solid and gaseous pollutants.

Thanks to its achievements, Refrasil keeps belonging to the most prosperous manufacturers in the sector of refractories. Many thanks are being expressed both to all the staff and to the company's business associates who enabled to reach this success.

Ing. Tadeáš Franek

Director Refrasil, s.r.o.

## 02

ORGÁNY SPOLEČNOSTI /  
BODIES OF THE COMPANY

## VALNÁ HROMADA

**Ing. Tadeáš Franek**

ředitel, REFRASIL, s.r.o. / Managing Director,  
REFRASIL, s.r.o.

**Ing. Ladislav Škvřna**

vedoucí řízení dceřiných společností TŽ, a.s. / Head  
of Daughter Companies Management Department,  
TŽ, a.s.

**Ing. Jan Javorský**

výrobní zástupce ředitele, REFRASIL, s.r.o. / Manager,  
Production Department, REFRASIL, s.r.o.



Ing. Jan Javorský

Ing. Ladislav Škvřna

Ing. Tadeáš Franek



Ing. Tadeáš Banaš

Ing. Jaroslav Ščigel

Ing. Libor Peterek

## DOZORČÍ RADA / SUPERVISORY BOARD

**Ing. Jaroslav Ščigel**

ekonom – řízení kapitálový investic, TŽ, a.s. / Econo-  
mist – Capital Investments Department, TŽ, a.s.

**Ing. Tadeáš Banaš**

vedoucí provozu výroby železa a oceli, TŽ, a.s. / Iron  
and Steel Plant Manager, TŽ, a.s.

**Ing. Libor Peterek**

ekonomický zástupce ředitele, REFRASIL, s.r.o. /  
Manager, Economics Department, REFRASIL, s.r.o.

## 03

ORGANIZAČNÍ STRUKTURA /  
ORGANIZATIONAL STRUCTURE

**Ing. Tadeáš Franek**  
ŘEDITEL  
SPOLEČNOSTI /  
MANAGING DIRECTOR



**Ing. Jan Javorský**  
VÝROBNÍ ZÁSTUPCE  
ŘEDITELE /  
MANAGER, PRODUCTION  
DEPARTMENT



**Ing. Stanislav Witos**  
OBCHODNÍ ZÁSTUPCE  
ŘEDITELE /  
MANAGER, COMMERCIAL  
DEPARTMENT

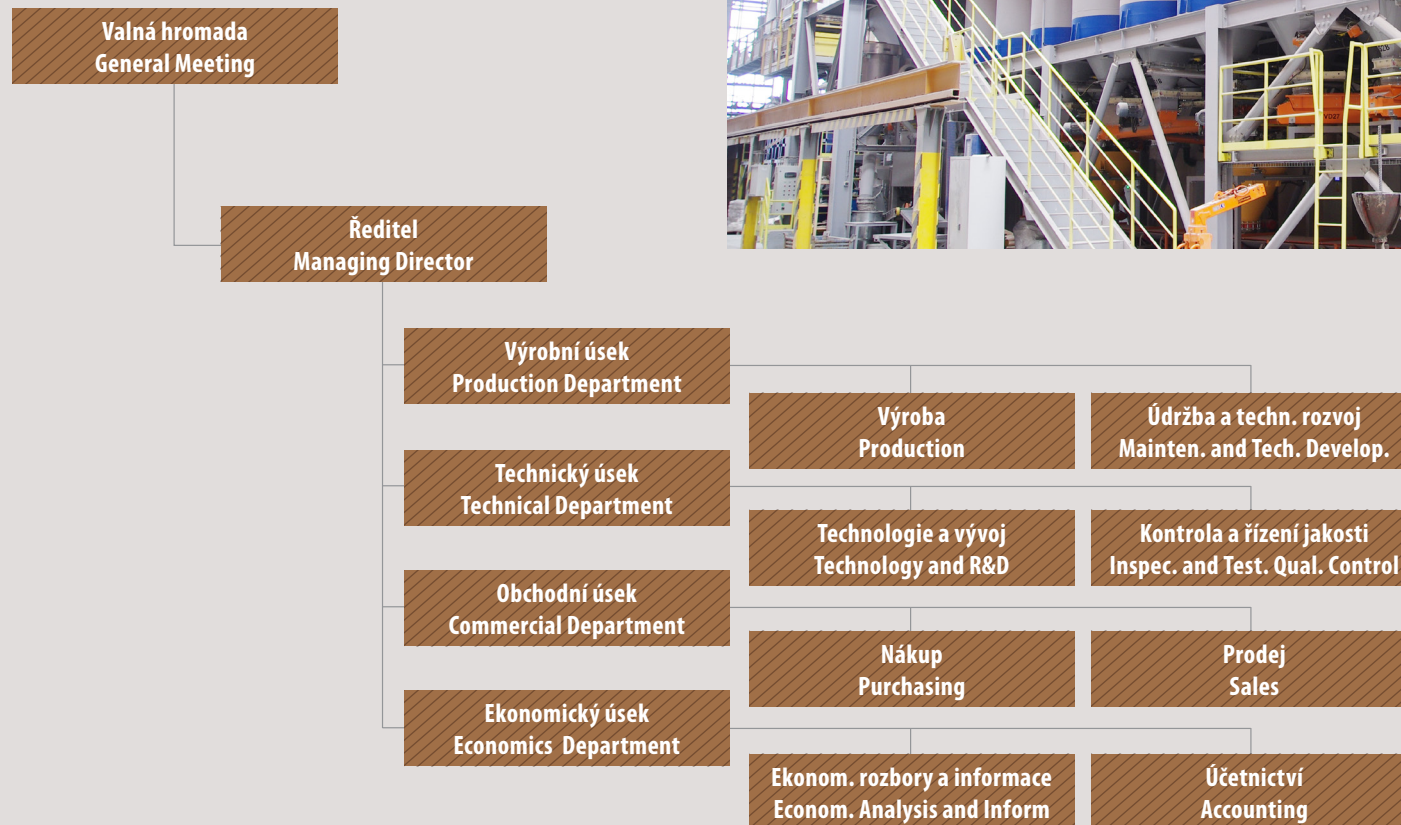


**Ing. Adam Molin**  
TECHNICKÝ ZÁSTUPCE  
ŘEDITELE /  
MANAGER, TECHNICAL  
DEPARTMENT, R&D



**Ing. Libor Peterek**  
EKONOMICKÝ  
ZÁSTUPCE ŘEDITELE /  
MANAGER, ECONOMICS  
DEPARTMENT

## ORGANIZAČNÍ STRUKTURA SPOLEČNOSTI





# 04

## PROFIL SPOLEČNOSTI



### ŠAMOTOVÉ A VYSOCEHLINITÉ TVÁRNICE

Jsou vyráběny suchým, polosuchým a plastickým lisováním na moderních automatizovaných linkách. Slouží především pro spotřebu v hutním průmyslu, kde jsou určeny pro vyzdívkou ohřivačů větru, vysokých pecí, licích pánví, zátkových tyčí, licích souprav, keramických rekuperátorů, ohřívacích pecí a podobně. Dále se tyto výrobky používají v keramickém průmyslu, stavebnictví, chemickém průmyslu a dalších průmyslových odvětvích.

### IZOLAČNÍ TVÁRNICE

Po dokončení výstavby nové technologické linky došlo k zahájení výroby lehčených a ultralehčených tvárnice. Tvárnice vyráběné na bázi polystyrénu jsou používány do teploty 1600° C, tvárnice vyráběné na bázi perlitu do teplot 900° C. Oba druhy tvárnice jsou určeny ke zhotovení izolačních vyzdívek ohřívacích pecí ve strojírenství, hutnictví, keramickém a sklářském průmyslu, k izolaci nálitků ve slévárnictví, izolaci rotačních a šachtových pecí apod.

### NETVAROVÉ MATERIÁLY

Do této skupiny patří hmoty, malty, tmely a žárobetony. Jsou vyráběny na nové moderní lince, která umožňuje jejich balení do papírových a obřích pytlů, případně jejich volné ložení na auta nebo vagóny. Hmoty, malty a tmely jsou určeny ke zdění šamotových vysocehlinitých a dinasových tvárnice, ke zhotovení vyzdívek mezipánví, slouží jako zásyp výtokového otvoru licích pánví a podobně. Žárobetony se používají ke zhotovení monolitických vyzdívek a betonových prefabrikátů v mnoha průmyslových odvětvích, které vyžadují použití žárovzdorných materiálů.

### ŽÁROBETONOVÉ PREFABRIKÁTY

Pro výrobu je použito moderních technologií, u kterých proces přípravy směsi, vibrace a sušení je automatizován a řízen pomocí počítačů. Žárobetonové prefabrikáty jsou určeny k dmýchání prachových přísad a plynů do ocelové lázně ve formě trysek a dmyšných kamenů, jako keramické zátky pro

bezstruskový odpich v konvertorech, přepážky mezi pánví, víka pánví a mezipánví, snorkle pro chemický ohřev oceli, bloky pro vyzdívkou tunelových vozů, hořáky ohřívacích pecí apod.



## 04

## PROFILE OF COMMERCIAL ACTIVITIES

**FIRECLAY AND HIGH ALUMINA BRICKS**

These are manufactured using dry, semi-dry and plastic pressings on modern automated and computer controlled production lines. They are used mainly in the iron and steel industries, for linings of hot-blast stoves, blast furnaces, steel ladles, stopper rods, hollow ware, ceramic recuperators, heating furnaces as well as for other applications. Fireclay and high alumina bricks are also used in the ceramics, construction, and chemical industries and in other industrial branches.

**INSULATION BRICKS**

Following the completion of new technological production lines, the company has begun to manufacture light-weight and ultralight-weight bricks. Polystyrene-based bricks are designed for use at temperatures of up to 1600° C, and perlite-based bricks are for use at temperatures of up to 900° C. Both types of bricks are used in the insulation linings of heating furnaces in engineering plants,

the iron and steel industries, and in the ceramic and glass manufacturing sectors, and to insulate risers in foundries, as well as in the insulation of rotary and shaft kilns, and for many other applications.

**UNSHAPED MATERIALS**

This product group includes special mixes, mortars, mastics and refractory castables. They are manufactured on a modern production line which allows them to be packed in paper or big bags, or loaded loose on trucks or railway wagons. Special mixes, mortars, and mastics are designed for laying fireclay bricks, high alumina bricks, and silica bricks, for installing tundish linings, and are used as a well filler for ladles and for other similar applications. Refractory castables are used for monolithic linings and precast shapes in many sectors of industry, where the use of refractory materials is required.

**MONOLITHIC REFRACTORY CASTABLES**

These products are manufactured using modern

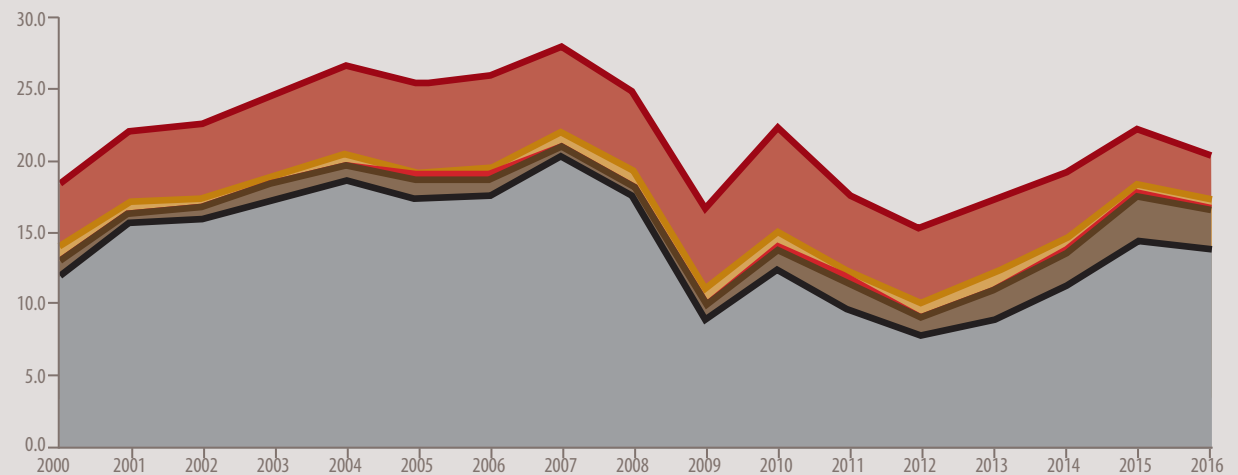
technology, with the mix preparation, vibration and drying being fully automated and computer controlled. Monolithic refractory castables are designed for steel homogenization and powder admixtures blowing into steel baths in the shape of lances and purging blocks, as ceramic stoppers for slag-free tapping from converters, dams for tundishes, ladle and tundish covers, snorkels for chemical preheating of steel, blocks for tunnel car linings, heating furnace burners and for other applications.

## 05

VÝSLEDKY SPOLEČNOSTI /  
RESULTS OF THE COMPANY

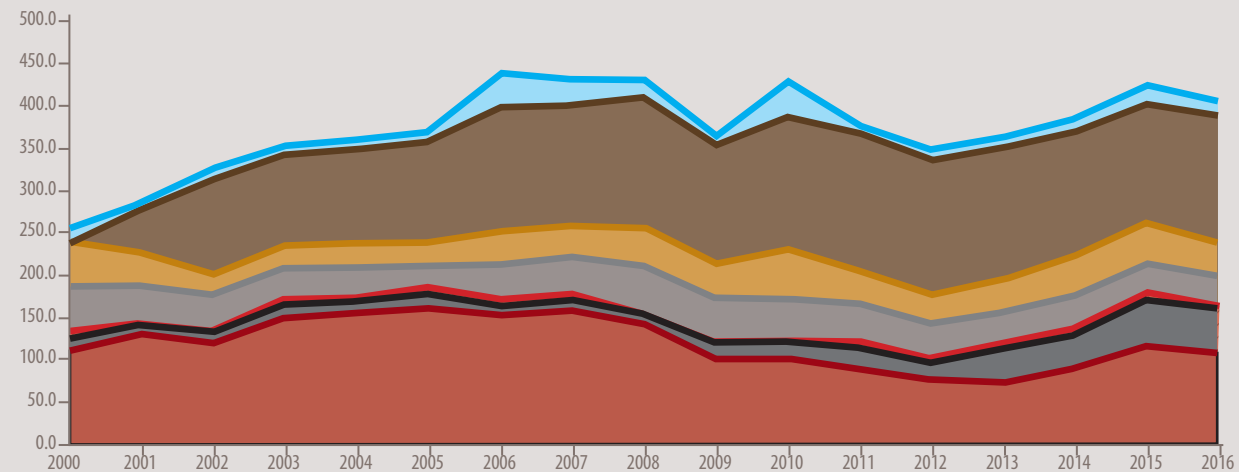
## VÝROBA / PRODUCTION (V TIS. T / IN THS. T)

	2001	2002	2003	2004	2005	2006	2007	2008	2009	2010	2011	2012	2013	2014	2015	2016
Šamotové tvárnice Fireclay Bricks	15,7	15,9	17,3	18,6	17,4	17,6	20,4	17,5	9,0	12,5	9,6	7,9	8,9	11,2	14,3	13,9
Vysocehlinité tvárnice High alumina bricks	0,6	0,8	1,1	1,0	1,1	0,9	0,5	0,6	0,9	1,2	1,4	1,1	2,1	2,3	3,0	2,6
Ostatní tvárnice Other bricks	0,1	0,1	0,1	0,1	0,2	0,2	0,1	0,1	0,0	0,2	0,2	0,1	0,1	0,2	0,3	0,2
Žárobetonové prefabrikáty Precast shapes	0,8	0,7	0,7	0,7	0,6	0,9	1,0	1,2	1,1	1,1	1,1	0,9	1,0	0,9	0,8	0,7
Netvarové výrobky Unshaped materials	4,9	5,1	5,4	6,2	6,1	6,4	6,1	5,5	5,6	7,4	5,2	5,4	5,4	4,6	3,8	3,0
<b>Celkem Total</b>	<b>22,1</b>	<b>22,6</b>	<b>24,6</b>	<b>26,6</b>	<b>25,4</b>	<b>26,0</b>	<b>28,1</b>	<b>24,9</b>	<b>16,6</b>	<b>22,4</b>	<b>17,5</b>	<b>15,4</b>	<b>17,5</b>	<b>19,2</b>	<b>22,2</b>	<b>20,4</b>



## VÝNOSY / REVENUES (MIL. KČ / MLN. CZK)

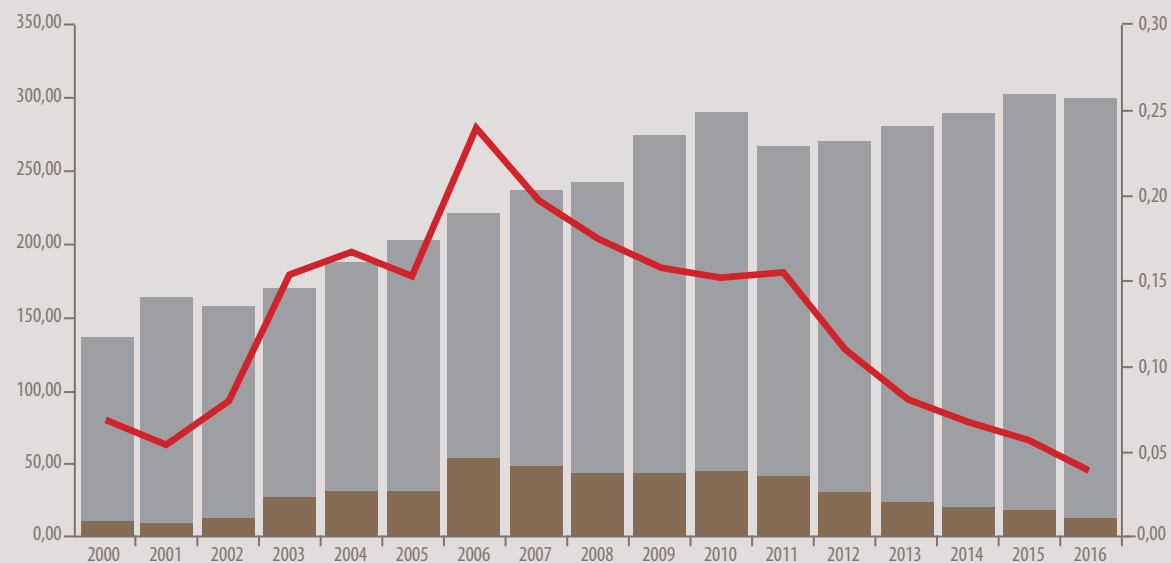
	2001	2002	2003	2004	2005	2006	2007	2008	2009	2010	2011	2012	2013	2014	2015	2016
Šamotové tvárnice Fireclay Bricks	131,0	121,8	150,0	156,2	161,5	154,1	160,0	143,4	101,5	100,3	91,8	76,0	74,7	91,3	118,9	110,9
Vysocehlinité tvárnice High alumina bricks	9,0	12,0	16,5	14,6	17,6	11,7	11,5	10,0	19,5	20,5	23,7	22,6	39,6	39,2	52,8	50,3
Ostatní tvárnice Other bricks	4,8	5,1	5,3	3,7	5,2	6,3	5,5	4,1	2,5	4,4	4,8	4,7	4,4	6,5	7,9	4,9
Žárobetonové prefabrikáty Precast shapes	42,7	39,2	36,6	34,8	27,3	41,2	43,9	53,7	49,3	47,8	44,9	39,8	38,1	38,4	35,9	35,1
Netvarové výrobky Unshaped materials	38,8	24,5	25,7	27,6	27,1	37,4	35,7	45,5	40,6	56,8	39,1	33,4	37,9	47,8	45,7	36,8
Služby Services	50,9	110,2	109,1	114,9	120,3	147,8	146,0	151,9	142,1	157,1	162,4	160,8	156,1	146,6	140,6	150,4
Ostatní výnosy Others	10,1	13,7	9,9	7,9	11,3	40,6	26,8	23,0	9,8	40,7	8,2	11,5	11,0	13,6	20,9	17,6
<b>Celkem Total</b>	<b>287,3</b>	<b>326,5</b>	<b>353,1</b>	<b>359,7</b>	<b>370,3</b>	<b>439,1</b>	<b>429,4</b>	<b>431,6</b>	<b>365,3</b>	<b>427,6</b>	<b>374,9</b>	<b>348,8</b>	<b>361,8</b>	<b>383,5</b>	<b>422,7</b>	<b>406,0</b>





**RENTABILITA AKTIV / RETURN ON ASSETS (ROA)**

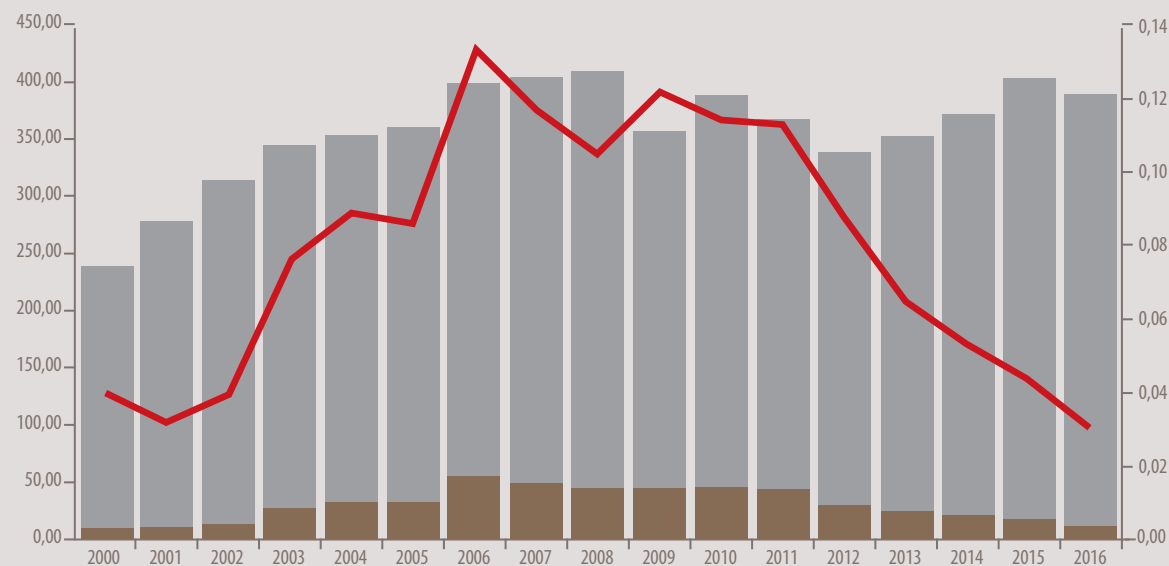
	2000	2001	2002	2003	2004	2005	2006	2007	2008	2009	2010	2011	2012	2013	2014	2015	2016
Aktiva Assets	135,77	162,21	157,32	168,67	186,54	201,35	220,76	236,51	242,23	274,51	290,01	266,10	269,10	279,55	288,69	302,54	298,37
Zisk Profit	9,40,6	8,74	12,39	26,00	31,30	30,82	52,92	47,05	42,55	43,35	44,00	41,27	29,68	22,67	19,76	17,38	11,85
ROA	0,07	0,05	0,08	0,15	0,17	0,15	0,24	0,20	0,18	0,16	0,15	0,15	0,11	0,08	0,07	0,06	0,04





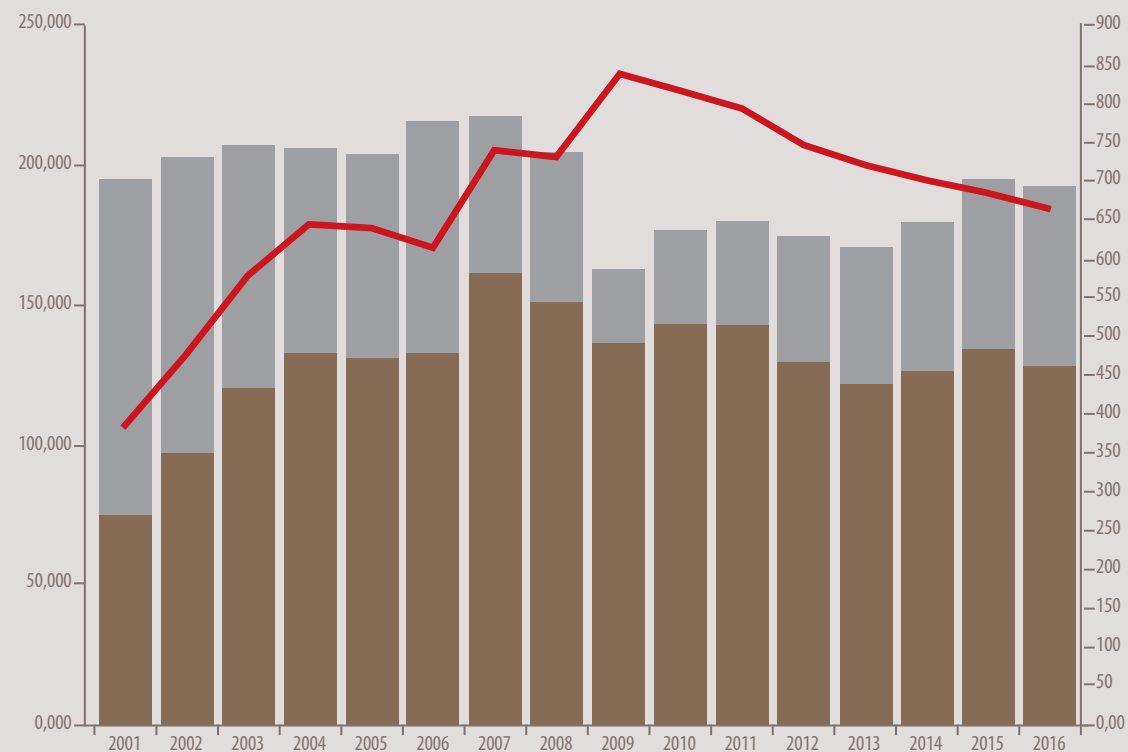
**RENTABILITA PRODEJE / RETURN ON SALES (ROS)**

	2000	2001	2002	2003	2004	2005	2006	2007	2008	2009	2010	2011	2012	2013	2014	2015	2016
Aktiva Assets	238,28	277,18	312,88	343,29	351,80	358,99	398,51	402,54	408,55	355,46	386,91	366,67	337,28	350,76	369,90	401,82	388,28
Zisk Profit	9,40	8,74	12,39	26,00	31,30	30,82	52,92	47,05	42,55	43,35	44,00	41,27	29,68	22,67	19,76	17,38	11,85
ROA	0,04	0,03	0,04	0,08	0,09	0,09	0,13	0,12	0,10	0,12	0,11	0,11	0,09	0,06	0,05	0,04	0,03



### PRODUKTIVITA PRÁCE / PRODUCTIVITY OF LABOUR

	2001	2002	2003	2004	2005	2006	2007	2008	2009	2010	2011	2012	2013	2014	2015	2016
Přidaná hodnota (PH) Added Value (AV)	74,57	96,57	119,86	133,22	130,77	132,62	161,01	150,65	135,87	143,61	143,04	129,63	121,93	126,10	134,31	127,95
Počet zaměstnanců (PZ) Staff Number (SN)	195	202	207	206	204	215	217	205	162	176	180	174	170	180	195	192
Produktivita práce (PH/PZ) Productivity of Labour (AV/SN)	382	478	579	647	641	617	742	735	839	816	795	745	717	701	689	666



## 06

FINANČNÍ ČÁST  
FINANCIAL SECTION



## ROZVAHA

(V TISÍCÍCH KČ)

	31.12.2015	31.12.2016
<b>AKTIVA CELKEM</b>	<b>302 542</b>	<b>298 369</b>
<b>A. Pohledávky za upsaný základní kapitál</b>		
<b>B. Dlouhodobý majetek</b>	<b>90 963</b>	<b>86 711</b>
<b>B.I. Dlouhodobý nehmotný majetek</b>	<b>1 034</b>	<b>1 027</b>
B.I.1. Nehmotné výsledky výzkumu a vývoje		
B.I.2. Ocenitelná práva	279	164
B.I.2.1. Software	279	164
B.I.2.2. Ostatní ocenitelná práva		
B.I.3. Goodwill		
B.I.4. Ostatní dlouhodobý nehmotný majetek	755	863
B.I.5. Poskytnuté zálohy na dlouhodobý nehmotný majetek a nedokončený dlouhodobý nehmotný majetek		
B.I.5.1. Poskytnuté zálohy na dlouhodobý nehmotný majetek		
B.I.5.2. Nedokončený dlouhodobý nehmotný majetek		
<b>B.II. Dlouhodobý hmotný majetek</b>	<b>89 929</b>	<b>85 684</b>
B.II.1. Pozemky a stavby	6 896	6 800
B.II.1.1. Pozemky		
B.II.1.2. Stavby	6 896	6 800
B.II.2. Hmotné movité věci a jejich soubory	83 033	78 538
B.II.3. Oceňovací rozdíl k nabytému majetku		
B.II.4. Ostatní dlouhodobý hmotný majetek		
B.II.4.1. Pěstitelské celky trvalých porostů		
B.II.4.2. Dospělá zvířata a jejich skupiny		
B.II.4.3. Jiný dlouhodobý hmotný majetek		
B.II.5. Poskytnuté zálohy na dlouhodobý hmotný majetek a nedokončený dlouhodobý hmotný majetek		346
B.II.5.1. Poskytnuté zálohy na dlouhodobý hmotný majetek		
B.II.5.2. Nedokončený dlouhodobý hmotný majetek		346
<b>B.III. Dlouhodobý finanční majetek</b>		
B.III.1. Podíly - ovládaná nebo ovládající osoba		
B.III.2. Zápůjčky a úvěry - ovládaná nebo ovládající osoba		
B.III.3. Podíly - podstatný vliv		
B.III.4. Zápůjčky a úvěry - podstatný vliv		
B.III.5. Ostatní dlouhodobé cenné papíry a podíly		
B.III.6. Zápůjčky a úvěry - ostatní		
B.III.7. Ostatní dlouhodobý finanční majetek		
B.III.7.1. Jiný dlouhodobý finanční majetek		
B.III.7.2. Poskytnuté zálohy na dlouhodobý finanční majetek		

<b>C.</b>	<b>Oběžná aktiva</b>	<b>211 301</b>	<b>211 497</b>
<b>C.I.</b>	<b>Zásoby</b>	<b>66 920</b>	<b>64 398</b>
C.I.1.	Materiál	25 301	25 169
C.I.2.	Nedokončená výroba a polotovary	3 508	4 392
C.I.3.	Výrobky a zboží	38 058	34 784
C.I.3.1.	Výrobky	33 001	28 879
C.I.3.2.	Zboží	5 057	5 905
C.I.4.	Mladá a ostatní zvířata a jejich skupiny		
C.I.5.	Poskytnuté zálohy na zásoby	53	53
<b>C.II.</b>	<b>Pohledávky</b>	<b>93 620</b>	<b>53 741</b>
C.II.1.	Dlouhodobé pohledávky	2 820	4 422
C.II.1.1.	Pohledávky z obchodních vztahů	2 523	4 129
C.II.1.2.	Pohledávky - ovládaná nebo ovládající osoba		
C.II.1.3.	Pohledávky - podstatný vliv		
C.II.1.4.	Odložená daňová pohledávka		
C.II.1.5.	Pohledávky - ostatní	297	293
C.II.1.5.1.	Pohledávky za společníky		
C.II.1.5.2.	Dlouhodobé poskytnuté zálohy		
C.II.1.5.3.	Dohadné účty aktivní		
C.II.1.5.4.	Jiné pohledávky	297	293
<b>C.II.2.</b>	<b>Krátkodobé pohledávky</b>	<b>90 800</b>	<b>49 319</b>
C.II.2.1.	Pohledávky z obchodních vztahů	87 722	46 319
C.II.2.2.	Pohledávky - ovládaná nebo ovládající osoba		
C.II.2.3.	Pohledávky - podstatný vliv		
C.II.2.4.	Pohledávky - ostatní	3 078	3 000
C.II.2.4.1.	Pohledávky za společníky		
C.II.2.4.2.	Sociální zabezpečení a zdravotní pojištění		
C.II.2.4.3.	Stát - daňové pohledávky	2 472	2 524
C.II.2.4.4.	Krátkodobé poskytnuté zálohy	42	7
C.II.2.4.5.	Dohadné účty aktivní		
C.II.2.4.6.	Jiné pohledávky	564	469
<b>C.III.</b>	<b>Krátkodobý finanční majetek</b>		
C.III.1.	Podíly - ovládaná nebo ovládající osoba		
C.III.2.	Ostatní krátkodobý finanční majetek		
<b>C.IV.</b>	<b>Peněžní prostředky</b>	<b>50 761</b>	<b>93 358</b>
C.IV.1.	Peněžní prostředky v pokladně	159	78
C.IV.2.	Peněžní prostředky na účtech	50 602	93 280
<b>D.</b>	<b>Časové rozlišení</b>	<b>278</b>	<b>161</b>
D.1.	Náklady příštích období	250	144
D.2.	Komplexní náklady příštích období		
D.3.	Příjmy příštích období	28	17

## BALANCE SHEET

(in CZK thousands)

		31.12.2015	31.12.2016
	<b>TOTAL ASSETS</b>	<b>302,542</b>	<b>298 369</b>
<b>A.</b>	<b>Receivables for subscribed capital</b>		
<b>B.</b>	<b>Fixed assets</b>	<b>90,963</b>	<b>86,711</b>
<b>B.I.</b>	<b>Intangible fixed assets</b>	<b>1,034</b>	<b>1,027</b>
B.I.1.	Research and development		
B.I.2.	Valuable rights	279	164
B.I.2.1.	Software	279	164
B.I.2.2.	Other valuable rights		
B.I.3.	Goodwill		
B.I.4.	Other intangible fixed assets	755	863
B.I.5.	Prepayments for intangible fixed assets and intangible fixed assets under construction		
B.I.5.1.	Prepayments for intangible fixed assets		
B.I.5.2.	Intangible fixed assets under construction		
<b>B.II.</b>	<b>Tangible fixed assets</b>	<b>89,929</b>	<b>85,684</b>
B.II.1.	Land and structures	6,896	6,800
B.II.1.1.	Land		
B.II.1.2.	Structures	6,896	6,800
B.II.2.	Tangible movable assets and sets of tangible movable assets	83,033	78,538
B.II.3.	Valuation difference on acquired assets		
B.II.4.	Other tangible fixed assets		
B.II.4.1.	Perennial crops		
B.II.4.2.	Breeding animals and their groups		
B.II.4.3.	Other tangible fixed assets		
B.II.5.	Prepayments for tangible fixed assets and tangible fixed assets under construction		346
B.II.5.1.	Prepayments for tangible fixed assets		
B.II.5.2.	Tangible fixed assets under construction		346
<b>B.III.</b>	<b>Non-current financial assets</b>		
B.III.1.	Equity investments - controlled or controlling entity		
B.III.2.	Loans and borrowings - controlled or controlling entity		
B.III.3.	Equity investments in associates		
B.III.4.	Loans and borrowings - associates		
B.III.5.	Other non-current securities and investments		
B.III.6.	Loans and borrowings - other		
B.III.7.	Other non-current financial assets		
B.III.7.1.	Sundry non-current financial assets		
B.III.7.2.	Prepayments for non-current financial assets		

<b>C.</b>	<b>Current assets</b>	<b>211,301</b>	<b>211,497</b>
<b>C.I.</b>	<b>Inventories</b>	<b>66,920</b>	<b>64,398</b>
<b>C.I.1.</b>	<b>Material</b>	25,301	25,169
C.I.2.	Work in progress and semifinished goods	3,508	4,392
C.I.3.	Products and goods	38,058	34,784
C.I.3.1.	Products	33,001	28,879
C.I.3.2.	Goods	5,057	5,905
C.I.4.	Young and other animals and their groups		
C.I.5.	Prepayments for inventories	53	53
<b>C.II.</b>	<b>Receivables</b>	<b>93,620</b>	<b>53,741</b>
C.II.1.	Long-term receivables	2,820	4,422
C.II.1.1.	Trade receivables	2,523	4,129
C.II.1.2.	Receivables - controlled or controlling entity		
C.II.1.3.	Receivables - associates		
C.II.1.4.	Deferred tax asset		
C.II.1.5.	Receivables - other	297	293
C.II.1.5.1.	Receivables from partners		
C.II.1.5.2.	Long-term prepayments made		
C.II.1.5.3.	Estimated receivables		
C.II.1.5.4.	Sundry receivables	297	293
<b>C.II.2.</b>	<b>Short-term receivables</b>	<b>90,800</b>	<b>49,319</b>
C.II.2.1.	Trade receivables	87,722	46,319
C.II.2.2.	Receivables - controlled or controlling entity		
C.II.2.3.	Receivables - associates		
C.II.2.4.	Receivables - other	3,078	3,000
C.II.2.4.1.	Receivables from partners		
C.II.2.4.2.	Social security and health insurance contributions		
C.II.2.4.3.	State - tax receivables	2,472	2,524
C.II.2.4.4.	Short-term prepayments made	42	7
C.II.2.4.5.	Estimated receivables		
C.II.2.4.6.	Sundry receivables	564	469
<b>C.III.</b>	<b>Current financial assets</b>		
C.III.1.	Investments - controlled or controlling entity		
C.III.2.	Other current financial assets		
<b>C.IV.</b>	<b>Cash</b>	<b>50,761</b>	<b>93,358</b>
C.IV.1.	Cash on hand	159	78
C.IV.2.	Cash at bank	50,602	93,280
<b>D.</b>	<b>Other assets</b>	<b>278</b>	<b>161</b>
D.1.	Deferred expenses	250	144
D.2.	Complex deferred expenses		
D.3.	Accrued income	28	17

## ROZVAHA

(V TISÍCÍCH KČ)

	31.12.2015	31.12.2016
<b>PASIVA CELKEM</b>	<b>302 542</b>	<b>298 369</b>
<b>A. Vlastní kapitál</b>	<b>241 666</b>	<b>244 515</b>
<b>A.I. Základní kapitál</b>	<b>50 000</b>	<b>50 000</b>
A.I.1. Základní kapitál	50 000	50 000
A.I.2. Vlastní podíly (-)		
A.I.3. Změny základního kapitálu		
<b>A.II. Ážio a kapitálové fondy</b>		
A.II.1. Ážio		
A.II.2. Kapitálové fondy		
A.II.2.1. Ostatní kapitálové fondy		
A.II.2.2. Oceňovací rozdíly z přecenění majetku a závazků (+/-)		
A.II.2.3. Oceňovací rozdíly z přecenění při přeměnách obchodních korporací (+/-)		
A.II.2.4. Rozdíly z přeměn obchodních korporací (+/-)		
A.II.2.5. Rozdíly z ocenění při přeměnách obchodních korporací (+/-)		
<b>A.III. Fondy ze zisku</b>	<b>10 000</b>	<b>10 000</b>
A.III.1. Ostatní rezervní fondy	10 000	10 000
A.III.2. Statutární a ostatní fondy		
<b>A.IV. Výsledek hospodaření minulých let (+/-)</b>	<b>164 290</b>	<b>172 666</b>
A.IV.1. Nerozdělený zisk minulých let	164 290	172 666
A.IV.2. Neuhrazená ztráta minulých let (-)		
A.IV.3. Jiný výsledek hospodaření minulých let (+/-)		
<b>A.V. Výsledek hospodaření běžného účetního období (+/-)</b>	<b>17 376</b>	<b>11 849</b>
<b>A.VI. Rozhodnuto o zálohové výplatě podílu na zisku (-)</b>		
<b>B.+C. Cizí zdroje</b>	<b>60 876</b>	<b>53 854</b>
<b>B. Rezervy</b>	<b>12 900</b>	<b>12 900</b>
B.I. Rezerva na důchody a podobné závazky		
B.II. Rezerva na daň z příjmů		
B.III. Rezervy podle zvláštních právních předpisů		
B.IV. Ostatní rezervy	12 900	12 900
<b>C. Závazky</b>	<b>47 976</b>	<b>40 954</b>
<b>C.I. Dlouhodobé závazky</b>	<b>7 052</b>	<b>9 039</b>
C.I.1. Vydané dluhopisy		
C.I.1.1. Vyměnitelné dluhopisy		
C.I.1.2. Ostatní dluhopisy		
C.I.2. Závazky k úvěrovým institucím		
C.I.3. Dlouhodobé přijaté zálohy		

C.I.4.	Závazky z obchodních vztahů	409	1 073
C.I.5.	Dlouhodobé směnky k úhradě		
C.I.6.	Závazky - ovládaná nebo ovládající osoba		
C.I.7.	Závazky - podstatný vliv		
C.I.8.	Odložený daňový závazek	6 643	7 966
C.I.9.	Závazky - ostatní		
C.I.9.1.	Závazky ke společníkům		
C.I.9.2.	Dohadné účty pasivní		
C.I.9.3.	Jiné závazky		
<b>C.II.</b>	<b>Krátkodobé závazky</b>	<b>40 924</b>	<b>31 915</b>
C.II.1.	Vydané dluhopisy		
C.II.1.1.	Vyměnitelné dluhopisy		
C.II.1.2.	Ostatní dluhopisy		
C.II.2.	Závazky k úvěrovým institucím		
C.II.3.	Krátkodobé přijaté zálohy	3 335	446
C.II.4.	Závazky z obchodních vztahů	27 623	21 988
C.II.5.	Krátkodobé směnky k úhradě		
C.II.6.	Závazky - ovládaná nebo ovládající osoba		
C.II.7.	Závazky - podstatný vliv		
C.II.8.	Závazky ostatní	9 966	9 481
C.II.8.1.	Závazky ke společníkům		
C.II.8.2.	Krátkodobé finanční výpomoci		
C.II.8.3.	Závazky k zaměstnancům	4 754	4 652
C.II.8.4.	Závazky ze sociálního zabezpečení a zdravotního pojištění	2 745	2 629
C.II.8.5.	Stát - daňové závazky a dotace	1 617	1 677
C.II.8.6.	Dohadné účty pasivní	445	198
C.II.8.7.	Jiné závazky	405	325
<b>D.</b>	<b>Časové rozlišení pasiv</b>		
D.1.	Výdaje příštích období		
D.2.	Výnosy příštích období		

## BALANCE SHEET

(in CZK thousands)

		31.12.2015	31.12.2016
	<b>TOTAL LIABILITIES &amp; EQUITY</b>	<b>302,542</b>	<b>298,369</b>
<b>A.</b>	<b>Equity</b>	<b>241,666</b>	<b>244,515</b>
<b>A.I.</b>	<b>Share capital</b>	<b>50,000</b>	<b>50,000</b>
A.I.1.	Share capital	50,000	50,000
A.I.2.	Treasury shares and holdings (-)		
A.I.3.	Changes in share capital		
<b>A.II.</b>	<b>Share premium and capital funds</b>		
A.II.1.	Share premium		
A.II.2.	Capital funds		
A.II.2.1.	Other capital funds		
A.II.2.2.	Gains or losses from the revaluation of assets and liabilities (+/-)		
A.II.2.3.	Gains or losses from the revaluation upon transformations of business corporations (+/-)		
A.II.2.4.	Gains or losses from transformations of business corporations (+/-)		
A.II.2.5.	Gains or losses from valuation upon transformations of business corporations (+/-)		
<b>A.III.</b>	<b>Funds from profit</b>	<b>10,000</b>	<b>10,000</b>
A.III.1.	Other reserve funds	10,000	10,000
A.III.2.	Statutory and other funds		
<b>A.IV.</b>	<b>Retained earnings (+/-)</b>	<b>164,290</b>	<b>172,666</b>
A.IV.1.	Accumulated profits brought forward	164,290	172,666
A.IV.2.	Accumulated losses brought forward (-)		
A.IV.3.	Other profit or loss from prior years (+/-)		
<b>A.V.</b>	<b>Profit or loss for the current period (+/-)</b>	<b>17,376</b>	<b>11,849</b>
<b>A.VI.</b>	<b>Profit share prepayments declared (-)</b>		
<b>B.+C.</b>	<b>Liabilities</b>	<b>60,876</b>	<b>53,854</b>
<b>B.</b>	<b>Reserves</b>	<b>12,900</b>	<b>12,900</b>
B.I.	Reserve for pensions and similar liabilities		
B.II.	Income tax reserve		
B.III.	Reserves under special legislation		
B.IV.	Other reserves	12,900	12,900
<b>C.</b>	<b>Payables</b>	<b>47,976</b>	<b>40,954</b>
<b>C.I.</b>	<b>Long-term payables</b>	<b>7,052</b>	<b>9,039</b>
C.I.1.	Bonds issued		
C.I.1.1.	Convertible bonds		
C.I.1.2.	Other bonds		
C.I.2.	Payables to credit institutions		
C.I.3.	Long-term prepayments received		

C.I.4.	Trade payables		409	1 073
C.I.5.	Long-term bills of exchange to be paid			
C.I.6.	Payables - controlled or controlling entity			
C.I.7.	Payables - associates			
C.I.8.	Deferred tax liability		6,643	7,966
C.I.9.	Payables - other			
C.I.9.1.	Payables to partners			
C.I.9.2.	Estimated payables			
C.I.9.3.	Sundry payables			
<b>C.II.</b>	<b>Short-term payables</b>		<b>40,924</b>	<b>31,915</b>
C.II.1.	Bonds issued			
C.II.1.1.	Convertible bonds			
C.II.1.2.	Other bonds			
C.II.2.	Payables to credit institutions			
C.II.3.	Short-term prepayments received		3,335	446
C.II.4.	Trade payables		27,623	21,988
C.II.5.	Short-term bills of exchange to be paid			
C.II.6.	Payables - controlled or controlling entity			
C.II.7.	Payables - associates			
C.II.8.	Other payables		9,966	9,481
C.II.8.1.	Payables to partners			
C.II.8.2.	Short-term financial borrowings			
C.II.8.3.	Payables to employees		4,754	4,652
C.II.8.4.	Social security and health insurance payables		2,745	2,629
C.II.8.5.	State - tax payables and subsidies		1,617	1,677
C.II.8.6.	Estimated payables		445	198
C.II.8.7.	Sundry payables		405	325
<b>D.</b>	<b>Other liabilities</b>			
D.1.	Accrued expenses			
D.2.	Deferred income			



## VÝKAZ ZISKŮ A ZTRÁTY

(V TISÍCÍCH KČ)

		31.12.2015	31.12.2016
<b>I.</b>	<b>Tržby z prodeje výrobků a služeb</b>	<b>401 815</b>	<b>388 280</b>
<b>II.</b>	<b>Tržby za prodej zboží</b>	<b>7 330</b>	<b>7 298</b>
<b>A.</b>	<b>Výkonová spotřeba</b>	<b>277 764</b>	<b>264 218</b>
A.1.	Náklady vynaložené na prodané zboží	6 765	6 895
A.2.	Spotřeba materiálu a energie	218 213	201 504
A.3.	Služby	52 786	55 819
B.	Změna stavu zásob vlastní činnosti (+/-)	-2 909	3 407
C.	Aktivace (-)	-20	-1
<b>D.</b>	<b>Osobní náklady</b>	<b>101 949</b>	<b>101 828</b>
D.1.	Mzdové náklady	75 786	75 812
D.2.	<b>Náklady na sociální zabezpečení, zdravotní pojištění a ostatní náklady</b>	<b>26 163</b>	<b>26 016</b>
D.2.1.	Náklady na sociální zabezpečení a zdravotní pojištění	24 519	24 538
D.2.2.	Ostatní náklady	1 644	1 478
<b>E.</b>	<b>Úpravy hodnot v provozní oblasti</b>	<b>11 715</b>	<b>11 793</b>
E.1.	Úpravy hodnot dlouhodobého nehmotného a hmotného majetku	11 698	12 361
E.1.1.	Úpravy hodnot dlouhodob. nehmotného a hmotného majetku - trvalé	11 698	12 361
E.1.2.	Úpravy hodnot dlouhodob. nehm. a hmotného majetku - dočasné		
E.2.	Úpravy hodnot zásob	-248	-488
E.3.	Úpravy hodnot pohledávek	265	-80
<b>III.</b>	<b>Ostatní provozní výnosy</b>	<b>9 773</b>	<b>10 206</b>
III.1.	Tržby z prodaného dlouhodobého majetku	168	382
III.2.	Tržby z prodaného materiálu	7 140	7 956
III.3.	Jiné provozní výnosy	2 465	1 868
<b>F.</b>	<b>Ostatní provozní náklady</b>	<b>8 001</b>	<b>9 212</b>
F.1.	Zůstatková cena prodaného dlouhodobého majetku		
F.2.	Zůstatková cena prodaného materiálu	5 941	7 292
F.3.	Daně a poplatky	60	61
F.4.	Rezervy v provozní oblasti a komplexní náklady příštích období		
F.5.	Jiné provozní náklady	2 000	1 859
<b>*</b>	<b>Provozní výsledek hospodaření (+/-)</b>	<b>22 418</b>	<b>15 327</b>

<b>IV.</b>	<b>Výnosy z dlouhodobého finančního majetku - podíly</b>		
IV.1.	Výnosy z podílů - ovládaná nebo ovládající osoba		
IV.2.	Ostatní výnosy z podílů		
G.	Náklady vynaložené na prodané podíly		
<b>V.</b>	<b>Výnosy z ostatního dlouhodobého finančního majetku</b>		
V.1.	Výnosy z ostatního dlouhodob. fin. majetku - ovládaná nebo ovládající osoba		
V.2.	Ostatní výnosy z ostatního dlouhodobého finančního majetku		
H.	Náklady související s ostatním dlouhodobým finančním majetkem		
<b>VI.</b>	<b>Výnosové úroky a podobné výnosy</b>	<b>198</b>	<b>117</b>
VI.1.	Výnosové úroky a podobné výnosy - ovládaná nebo ovládající osoba		
VI.2.	Ostatní výnosové úroky a podobné výnosy	198	117
I.	Úpravy hodnot a rezervy ve finanční oblasti		
J.	Nákladové úroky a podobné náklady		
J.1.	Nákladové úroky a podobné náklady - ovládaná nebo ovládající osoba		
J.2.	Ostatní nákladové úroky a podobné náklady		
<b>VII.</b>	<b>Ostatní finanční výnosy</b>	<b>623</b>	<b>113</b>
K.	Ostatní finanční náklady	1 593	721
*	<b>Finanční výsledek hospodaření (+/-)</b>	<b>-772</b>	<b>-491</b>
**	<b>Výsledek hospodaření před zdaněním (+/-)</b>	<b>21 646</b>	<b>14 836</b>
<b>L.</b>	<b>Daň z příjmů</b>	<b>4 270</b>	<b>2 987</b>
L.1.	Daň z příjmů splatná	2 784	1 665
L.2.	Daň z příjmů odložená (+/-)	1 486	1 322
**	<b>Výsledek hospodaření po zdanění (+/-)</b>	<b>17 376</b>	<b>11 849</b>
M.	Převod podílů na výsledku hospodaření společníkům (+/-)		
***	<b>Výsledek hospodaření za účetní období (+/-)</b>	<b>17 376</b>	<b>11 849</b>
*	<b>Čistý obrat za účetní období</b>	<b>419 739</b>	<b>406 014</b>

## PROFIT AND LOSS STATEMENT

(in CZK thousands)

		31.12.2015	31.12.2016
<b>I.</b>	<b>Sales of products and services</b>	<b>401,815</b>	<b>388,280</b>
<b>II.</b>	<b>Sales of goods</b>	<b>7,330</b>	<b>7,298</b>
A.	<b>Purchased consumables and services</b>	<b>277,764</b>	<b>264,218</b>
A.1.	Costs of goods sold	6,765	6,895
A.2.	Consumed material and energy	218,213	201,504
A.3.	Services	52,786	55,819
B.	Change in internally produced inventory (+/-)	-2,909	3,407
C.	Own work capitalised (-)	-20	-1
D.	Staff costs	101,949	101,828
<b>D.1.</b>	<b>Payroll costs</b>	<b>75,786</b>	<b>75,812</b>
D.2.	Social security and health insurance costs and other charges	26,163	26,016
D.2.1.	<b>Social security and health insurance costs</b>	<b>24,519</b>	<b>24,538</b>
D.2.2.	Other charges	1,644	1,478
<b>E.</b>	<b>Adjustments to values in operating activities</b>	<b>11,715</b>	<b>11,793</b>
E.1.	Adjustments to values of intangible and tangible fixed assets	11,698	12,361
E.1.1.	Adjustments to values of intangible and tangible fixed assets - permanent	11,698	12,361
E.1.2.	Adjustments to values of intangible and tangible fixed assets - temporary		
E.2.	Adjustments to values of inventories	-248	-488
E.3.	Adjustments to values of receivables	265	-80
<b>III.</b>	<b>Other operating income</b>	<b>9,773</b>	<b>10,206</b>
III.1.	Sales of fixed assets	168	382
III.2.	Sales of material	7,140	7,956
III.3.	Sundry operating income	2,465	1,868
F.	Other operating expenses	8,001	9,212
<b>F.1.</b>	<b>Net book value of sold fixed assets</b>		
F.2.	Net book value of sold material	5,941	7,292
F.3.	Taxes and charges	60	61
F.4.	Reserves relating to operating act. and complex deferred expenses		
F.5.	Sundry operating expenses	2,000	1,859
*	Operating profit or loss (+/-)	22,418	15,327
*	<b>Provozní výsledek hospodaření (+/-)</b>	<b>22,418</b>	<b>15,327</b>

<b>IV.</b>	<b>Income from non-current financial assets - equity investments</b>		
IV.1.	Income from equity investments - controlled or controlling entity		
IV.2.	Other income from equity investments		
G.	Costs of equity investments sold		
<b>V.</b>	<b>Income from other non-current financial assets</b>		
V.1.	Income from other non-current financial assets - controlled or controlling entity		
V.2.	Other income from other non-current financial assets		
H.	Costs of other non-current financial assets		
<b>VI.</b>	<b>Interest income and similar income</b>	<b>198</b>	<b>117</b>
VI.1.	Interest income and similar income - controlled or controlling entity		
VI.2.	Other interest income and similar income	198	117
I.	Adjustments to values and reserves relating to financial activities		
J.	Interest expenses and similar expenses		
J.1.	Interest exp. and similar expenses - controlled or controlling entity		
J.2.	Other interest expenses and similar expenses		
<b>VII.</b>	<b>Other financial income</b>	<b>623</b>	<b>113</b>
K.	Other financial expenses	1 593	721
*	<b>Financial profit or loss (+/-)</b>	<b>-772</b>	<b>-491</b>
**	<b>Profit or loss before tax (+/-)</b>	<b>21,646</b>	<b>14,836</b>
<b>L.</b>	<b>Income tax</b>	<b>4,270</b>	<b>2,987</b>
L.1.	Due income tax	2,784	1,665
L.2.	Deferred income tax (+/-)	1,486	1,322
**	<b>Profit or loss net of tax (+/-)</b>	<b>17,376</b>	<b>11,849</b>
M.	Transfer of share of profit or loss to partners (+/-)		
***	<b>Profit or loss for the current period (+/-)</b>	<b>17,376</b>	<b>11,849</b>
*	<b>Net turnover for the current period</b>	<b>419,739</b>	<b>406,014</b>

## PŘEHLED O ZMĚNÁCH VLASTNÍHO KAPITÁLU

(V TISÍCÍCH Kč)

	Základní kapitál	Kapitálové fondy	Fondy ze zisku, rezervní fond	Nerozděl. zisk minulých let	Neuhrazená ztráta minulých let	Výsledek hosp. běžného účetního období	VLASTNÍ KAPITÁL CELKEM
<b>Stav k 31.12.2014</b>	<b>50 000</b>		<b>9 250</b>	<b>155 283</b>		<b>19 756</b>	<b>234 289</b>
Rozdělení výsledku hospodaření			750	9 006		-9 756	
Změna základního kapitálu							
Vyplacené podíly na zisku						-10 000	-10 000
Rozhodnuto o zálohách na výplatu podílu na zisku							
Výdaje z kapitálových fondů							
Výsledek hospodaření za běžné období						17 376	17 376
Ostatní				1			1
<b>Stav k 31.12.2015</b>	<b>50 000</b>		<b>10 000</b>	<b>164 290</b>		<b>17 376</b>	<b>241 666</b>
Rozdělení výsledku hospodaření				8 376		-8 376	
Změna základního kapitálu							
Vyplacené podíly na zisku						-9 000	-9 000
Rozhodnuto o zálohách na výplatu podílu na zisku							
Výdaje z kapitálových fondů							
Výsledek hospodaření za běžné období						11 849	11 849
<b>Stav k 31.12.2016</b>	<b>50 000</b>		<b>10 000</b>	<b>172 666</b>		<b>11 849</b>	<b>244 515</b>

## STATEMENT OF CHANGES IN EQUITY

(in CZK thousands)

	Share capital	Capital funds	Funds from profit, reserve fund	Accumulated profits brought forward	Accumulated losses brought forward	Profit or loss for the current period	TOTAL EQUITY
<b>Balance at 31 December 2014</b>	<b>50,000</b>		<b>9,250</b>	<b>155,283</b>		<b>19,756</b>	<b>234,289</b>
Distribution of profit or loss			750	9,006		-9,756	
Change in share capital							
Profit shares paid						-10,000	-10,000
Profit share prepayments declared							
Payments from capital funds							
Profit or loss for the current period						17 376	17 376
Other				1			1
<b>Balance at 31 December 2015</b>	<b>50,000</b>		<b>10,000</b>	<b>164,290</b>		<b>17,376</b>	<b>241,666</b>
Distribution of profit or loss				8,376		-8,376	
Change in share capital							
Profit shares paid						-9,000	-9,000
Profit share prepayments declared							
Payments from capital funds							
Profit or loss for the current period						11,849	11,849
<b>Balance at 31 December 2016</b>	<b>50,000</b>		<b>10,000</b>	<b>172,666</b>		<b>11,849</b>	<b>244,515</b>

## CASH FLOW ZA ROK 2016

(V TISÍCÍCH KČ)

		31.12.2015	31.12.2016
<b>P.</b>	<b>Počáteční stav peněžních prostředků a peněžních ekvivalentů</b>	<b>81 707</b>	<b>50 761</b>
	<b><i>Peněžní toky z hlavní výdělečné činnosti (provozní činnost)</i></b>		
Z.	Výsledek hospodaření před zdaněním	21 646	14 836
A.1.	Úpravy o nepeněžní operace	11 333	11 294
A.1.1.	Odpisy stálých aktiv	11 698	12 361
A.1.2.	Změna stavu opravných položek a rezerv		-568
A.1.3.	Zisk (ztráta) z prodeje stálých aktiv	-168	-382
A.1.4.	Výnosy z podílů na zisku		
A.1.5.	Nákladové a výnosové úroky	-198	-117
A.1.6.	Opravy o ostatní nepeněžní operace	1	
<b>A.*</b>	<b>Čistý provozní peněžní tok před změnami pracovního kapitálu</b>	<b>32 979</b>	<b>26 130</b>
A.2.	Změna stavu pracovního kapitálu	-33 758	34 077
A.2.1.	Změna stavu pohledávek a časového rozlišení aktiv	-37 264	40 076
A.2.2.	Změna stavu závazků a časového rozlišení pasív	6 478	-9 009
A.2.3.	Změna stavu zásob	-2 972	3 010
A.2.4.	Změna stavu krátkodobého finančního majetku		
<b>A.**</b>	<b>Čistý provozní peněžní tok před zdaněním</b>	<b>-779</b>	<b>60 207</b>
A.3.	Vyplacené úroky		
A.4.	Přijaté úroky	198	117
A.5.	Zaplacená daň z příjmů za běžnou činnost	-4 270	-1 665
A.6.	Přijaté podíly na zisku		
<b>A.***</b>	<b>Čistý peněžní tok z provozní činnosti</b>	<b>-4 851</b>	<b>58 659</b>
	<b><i>Peněžní toky z investiční činnosti</i></b>		
B.1.	Výdaje spojené s nabytím stálých aktiv	-16 263	-8 109
B.2.	Příjmy z prodeje stálých aktiv	168	382
B.3.	Zápůjčky a úvěry spřízněným osobám		
<b>B.***</b>	<b>Čistý peněžní tok z investiční činnosti</b>	<b>-16 095</b>	<b>-7 727</b>
	<b><i>Peněžní toky z finančních činností</i></b>		

C.1.	Změna stavu závazků z financování		665
C.2.	Dopady změn vlastního kapitálu	-10 000	-9 000
C.2.1.	Peněžní zvýšení základního kapitálu		
C.2.2.	Vyplacení podílu na vlastním kapitálu společníkům		
C.2.3.	Další vklady peněžních prostředků společníků		
C.2.4.	Úhrada ztráty společníky		
C.2.5.	Přímé platby na vrub fondů		
C.2.6.	Vyplacené podíly na zisku	-10 000	-9 000
<b>C.***</b>	<b>Čistý peněžní tok z finanční činnosti</b>	<b>-10 000</b>	<b>-8 335</b>
<b>F.</b>	<b>Čistá změna peněžních prostředků a peněžních ekvivalentů</b>	<b>-30 946</b>	<b>42 597</b>
<b>R.</b>	<b>Konečný stav peněžních prostředků a peněžních ekvivalentů</b>	<b>50 761</b>	<b>93 358</b>



## CASH FLOW STATEMENT 2016

(in CZK thousands)

		31.12.2015	31.12.2016
<b>P.</b>	<b>Opening balance of cash and cash equivalents</b>	<b>81,707</b>	<b>50,761</b>
	<i>Cash flows from ordinary activities (operating activities)</i>		
Z.	Profit or loss before tax	21,646	14,836
A.1.	Adjustments for non-cash transactions	11,333	11,294
A.1.1.	Depreciation of fixed assets	11,698	12,361
A.1.2.	Change in provisions and reserves		-568
A.1.3.	Profit/(loss) on the sale of fixed assets	-168	-382
A.1.4.	Revenues from profit shares		
A.1.5.	Interest expense and interest income	-198	-117
A.1.6.	Adjustments for other non-cash transactions	1	
<b>A.*</b>	<b>Net operating cash flow before changes in working capital</b>	<b>32,979</b>	<b>26,130</b>
A.2.	Change in working capital	-33,758	34,077
A.2.1.	Change in operating receivables and other assets	-37,264	40,076
A.2.2.	Change in operating payables and other liabilities	6,478	-9,009
A.2.3.	Change in inventories	-2,972	3,010
A.2.4.	Change in current financial assets		
<b>A.**</b>	<b>Net cash flow from operations before tax</b>	<b>-779</b>	<b>60,207</b>
A.3.	Interest paid		
A.4.	Interest received	198	117
A.5.	Income tax paid from ordinary operations	-4,270	-1,665
A.6.	Received profit shares		
<b>A.***</b>	<b>Net operating cash flows</b>	<b>-4,851</b>	<b>58,659</b>
	<i>Cash flows from investing activities</i>		
B.1.	Fixed assets expenditures	-16,263	-8,109
B.2.	Proceeds from fixed assets sold	168	382
B.3.	Loans and borrowings to related parties		
<b>B.***</b>	<b>Net investment cash flows</b>	<b>-16,095</b>	<b>-7,727</b>
	<i>Cash flow from financial activities</i>		

C.1.	Change in payables from financing		665
C.2.	Impact of changes in equity	-10,000	-9,000
C.2.1.	Cash increase in share capital		
C.2.2.	Capital payments to partners		
C.2.3.	Other cash contributions made by partners		
C.2.4.	Settlement of loss by partners		
C.2.5.	Payments from capital funds		
C.2.6.	Profit shares paid	-10,000	-9,000
<b>C.***</b>	<b>Net financial cash flows</b>	<b>-10,000</b>	<b>-8,335</b>
<b>F.</b>	<b>Net increase or decrease in cash and cash equivalents</b>	<b>-30,946</b>	<b>42,597</b>
<b>R.</b>	<b>Closing balance of cash and cash equivalents</b>	<b>50,761</b>	<b>93,358</b>

## 1. OBECNÉ ÚDAJE

### 1.1. VZNIK A CHARAKTERISTIKA SPOLEČNOSTI

Firma REFRASIL, s.r.o. (dále jen společnost) vznikla zápisem do veřejného rejstříku vedeného u Krajského soudu v Ostravě, oddíl C, vložka 6489 dne 30. 12. 1993.

Společnost má základní kapitál ve výši 50 000 tis. Kč, který je splacen v hodnotě 50 000 tis. Kč, což je 100%.

#### Statutární orgán k 31. 12. 2016:

jednatel: Ing. Tadeáš Franek

jednatel: Ing. Jan Javorský

#### Dozorčí rada k 31. 12. 2016:

člen: Ing. Libor Peterek

člen: Ing. Jaroslav Ščigel

člen: Ing. Tadeáš Banaš

Společníci podílející se na základním kapitálu společnosti a výše jejich podílů jsou uvedeny v následující tabulce:

Společník	% podíl na základním kapitálu	Stav k 31. 12. 2015	Změna v roce 2016	Stav k 31. 12. 2016
TŘINECKÉ ŽELEZÁRNY, a.s.	51	25 500	0	25 500
Ing. Tadeáš Franek	25	12 500	0	12 500
Ing. Jan Javorský	24	12 000	0	12 000
<b>Celkem</b>	<b>100</b>	<b>50 000</b>	<b>0</b>	<b>50 000</b>

Dohody mezi společníky, které zakládají rozhodovací práva bez ohledu na výši podílu ve společnosti, v roce 2016 nebyly uzavřeny.

#### **Identifikace skupiny**

Společnost byla v roce 2016 ovládána obchodní společností TŘINECKÉ ŽELEZÁRNY, a.s. Obchodní společnost TŘINECKÉ ŽELEZÁRNY, a.s. byla ovládána obchodní společností MORAVIA STEEL a.s., která byla ovládána obchodní společností FINITRADING, a.s., jako jediným akcionářem.

Obchodní společnost FINITRADING, a.s., se sídlem nám. Svobody 526, Lyžbice, 739 61 Třinec, sestavuje konsolidovanou účetní závěrku nejširší skupiny účetních jednotek. Tuto účetní závěrku je možné získat v sídle obchodní společnosti FINITRADING, a.s.

Obchodní společnost TŘINECKÉ ŽELEZÁRNY, a. s., se sídlem Průmyslová 1000, Staré Město, 739 61 Třinec, sestavuje konsolidovanou účetní závěrku nejužší skupiny účetních jednotek. Tuto účetní závěrku je možné získat v sídle obchodní společnosti TŘINECKÉ ŽELEZÁRNY, a. s.

#### **Předmět podnikání společnosti**

Výroba, obchod a služby neuvedené v přílohách 1 až 3 živnostenského zákona. Jedná se především o výrobu a prodej žáruvzdorných materiálů.

### **1.2 ZMĚNY A DODATKY VE VEŘEJNÉM REJSTŘÍKU V UPLYNULÉM ÚČETNÍM OBDOBÍ**

V roce 2016 nedošlo ke změnám či dodatkům v rámci veřejného rejstříku.

## 2 ÚČETNÍ METODY A OBECNÉ ÚČETNÍ ZÁSADY

Účetnictví společnosti je vedeno a účetní závěrka byla sestavena v souladu se zákonem č. 563/1991 Sb., o účetnictví, včetně následných změn podle vyhlášky 500/2002 Sb., kterou se provádějí některá ustanovení zákona č. 563/1991 Sb., o účetnictví, pro účetní jednotky, které jsou podnikateli účtujícími v soustavě podvojného účetnictví, v platném znění, a Českými účetními standardy pro podnikatele v platném znění.

Účetnictví respektuje obecné účetní zásady, především zásadu o oceňování majetku historickými cenami, zásadu účtování ve věcné a časové souvislosti, zásadu opatrnosti a předpoklad o schopnosti účetní jednotky pokračovat ve svých aktivitách.

Údaje v této účetní závěrce jsou vyjádřeny v tisících korunách českých (Kč).

### 2.1 ÚČETNÍ OBDOBÍ

Výkazy společnosti k datu 31. 12. 2016 jsou připraveny takto:

- Rozvaha obsahuje srovnatelné údaje k 31. 12. 2015
- Výkaz zisku a ztráty obsahuje srovnatelné údaje za období do 31. 12. 2015
- Přehled o změnách vlastního kapitálu obsahuje srovnatelné údaje k 31. 12. 2015
- Přehled o peněžních tocích obsahuje srovnatelné údaje k 31. 12. 2015

### 2.2 DLOUHODOBÝ H MOTNÝ A NEHMOTNÝ MAJETEK

#### Ocenění

Hmotným dlouhodobým majetkem se rozumí majetek, jehož doba použitelnosti je delší než jeden rok a o němž společnost rozhodla, že ho bude účtovat na účtech dlouhodobého majetku podle odpisového plánu, povinně však od částky 1 000 Kč.

Nehmotným dlouhodobým majetkem se rozumí majetek, jehož doba použitelnosti je delší než jeden rok a o němž společnost rozhodla, že ho bude účtovat na účtech dlouhodobého majetku podle odpisového plánu, povinně však od částky 100 000 Kč.

Nakoupený hmotný a nehmotný dlouhodobý majetek je oceněn pořizovacími cenami, které zahrnují náklady s pořízením související dle § 47 vyhlášky.

Ocenění hmotného a nehmotného dlouhodobého majetku vytvořeného vlastní činností zahrnuje přímé náklady, nepřímé náklady bezprostředně související s vytvořením majetku vlastní činností, popřípadě nepřímé náklady správního charakteru, pokud vytvoření majetku přesahuje období jednoho roku.

Úroky a další finanční výdaje vztahující se k pořízení hmotného dlouhodobého majetku do okamžiku uvedení pořízeného majetku do užívání se účtují do nákladů do období, kdy vznikly. Po uvedení pořízeného majetku do užívání jsou taktéž součástí finančních nákladů.

Reprodukční pořizovací cenou se oceňuje dále uvedený dlouhodobý hmotný a nehmotný majetek:

- majetek nabytý darováním (včetně poprvé nabytých povolenek na emise skleníkových plynů)
- dlouhodobý nehmotný majetek vytvořený vlastní činností, pokud je reprodukční pořizovací cena nižší než vlastní náklady
- dlouhodobý hmotný majetek bezúplatně nabytý na základě smlouvy o koupi najaté věci (účtuje se souvztažným zápisem na příslušný účet opravek)
- majetek nově zjištěný v účetnictví (účtuje se souvztažným zápisem na příslušný účet opravek) a vklad dlouhodobého nehmotného a hmotného majetku.

Reprodukční pořizovací cena dlouhodobého hmotného majetku bezúplatně nabytého na základě smlouvy o koupi najaté věci je stanovena dle odborného posouzení a ceny obvyklé.

Hmotný majetek s dobou použitelnosti delší než jeden rok oceněný při pořízení cenou od 1 000 do 40 000 Kč se odpisuje 24 měsíců (DDHM).

O hmotném majetku do 999,99 Kč se účtuje jako o zásobách a jejich vydání do používání se účtuje jako o spotřebě materiálu. Nehmotný majetek s cenou pořízení 99 999,99 Kč a nižší je při pořízení vykazován v nákladech na služby. Tento majetek se dále sleduje v operativní evidenci.

Technické zhodnocení, pokud převýšilo u jednotlivého majetku v úhrnu za zdaňovací období částku 40 000 Kč, zvyšuje pořizovací cenu dlouhodobého majetku.

## Účetní odpisy

Dlouhodobý majetek je odpisován lineární metodou s dobou odpisování, která je uvedena v následující tabulce:

Kategorie majetku	Doba odpisování v letech
Budovy a stavby	20-30
Stroje a zařízení	5-15
Z toho: DDHM v ceně od 1 000 Kč	2
Dopravní prostředky	5-10
Inventář	5-15
Software	5

Doba odpisování v letech je stanovena podle očekávané doby upotřebitelnosti dlouhodobého majetku.

Účetní odpisy jsou vypočteny z pořizovací ceny. Účetní odpisový plán vychází z průměrné skutečné životnosti příslušného majetku. Měsíční odpis je stanoven jako 1/12 ročního odpisu. Odpisy jsou podloženy odpisovým plánem společnosti.

DDHM je odpisován od následujícího měsíce od data uvedení do užívání.

### **Opravná položka k nabytému majetku**

Opravnou položkou při nabytí majetku koupí účtuje společnost rozdíl mezi celkovou kupní cenou včetně nákladů na pořízení majetku a hodnotou součtu jednotlivého majetku zařazeného do účetnictví.

### **Způsob tvorby opravných položek**

Hodnota majetku je snížena opravnými položkami v případě, kdy existují pochybnosti o skutečné hodnotě daného majetku či v případě očekávané ztráty z prodeje tohoto majetku.

## **2.3 DLOUHODOBÝ FINANČNÍ MAJETEK**

Dlouhodobým finančním majetkem se rozumí zejména majetkové účasti, realizovatelné cenné papíry a podíly.

### **Ocenění**

Cenné papíry a majetkové účasti se oceňují cenou pořízení. Při prodeji či jiném úbytku jsou oceňovány cenou zjištěnou váženým aritmetickým průměrem.

### **Způsob tvorby opravných položek**

Opravné položky se vytvářejí v případě rizika, že reálná hodnota investice je nižší než její účetní hodnota.

## 2.4 KRÁTKODOBÝ FINANČNÍ MAJETEK

Krátkodobý finanční majetek tvoří peníze v hotovosti a na bankovních účtech, krátkodobé dluhové cenné papíry se splatností do 1 roku a ostatní realizovatelné cenné papíry.

## 2.5 ZÁSoby

### Ocenění

Nakupované zásoby jsou oceňovány pořizovacími cenami. Pořizovací cena zahrnuje cenu pořízení a vedlejší pořizovací náklady – zejména dopravné a skladovací poplatky při dopravě, provize, celní poplatky a pojistné. Zásoby se oceňují v průměrných cenách, které se aktualizují při každém příjmu na sklad.

Výdeje zásob ze skladu jsou účtovány metodou cen zjištěných váženým aritmetickým průměrem skutečných cen pořízení.

Zásoby vytvořené vlastní činností se oceňují úplnými vlastními náklady provozu podle kalkulačního vzorce na základě ročních plánovaných kalkulací.

### Způsob tvorby opravných položek

Ocenění nepotřebných a nepoužitelných zásob se snižuje prostřednictvím účtu opravných položek v případě, kdy na základě zjištěné obrátkovosti jednotlivých položek zásob je očekávána ztráta z jejich prodeje či vyřazení.

## 2.6 POHLEDÁVKY

### Ocenění

Pohledávky jsou při vzniku oceňovány jmenovitou hodnotou následně sniženu o příslušné opravné položky k pochybným a nedobytným částkám.

### Způsob tvorby opravných položek

Zákonné opravné položky k pohledávkám jsou tvořeny v souladu s ustanovením zákona o daních z příjmů a zákona o rezervách pro zjištění základu daně z příjmů.

Účetní opravné položky k pohledávkám jsou vytvářeny ve výši:

- a) 100% účetní hodnoty u pohledávek po splatnosti 1 rok a více,
- b) 50 % účetní hodnoty u pohledávek po splatnosti půl roku až 1 rok.



## 2.7 ZÁVAZKY

Závazky z obchodních vztahů jsou zaúčtovány ve jmenovité hodnotě.

## 2.8 ÚVĚRY

Úvěry jsou sledovány v nominální hodnotě. Za krátkodobý úvěr se považuje i část dlouhodobých úvěrů, která je splatná do jednoho roku od data účetní závěrky.

## 2.9 REZERVY

Rezervy jsou vytvářeny na rizika a budoucí ztráty známé k datu účetní závěrky.

Společnost v roce 2016 vytvořila rezervu na odměny, kterou v témže roce zúčtovala.

## 2.10 PŘEPOČTY ÚDAJŮ V CIZÍCH MĚNÁCH NA ČESKOU MĚNU

Účetní operace v cizích měnách (mimo valutové pokladny) prováděné během účetního období jsou přepočteny ke dni uskutečnění účetního případu jednodenním pevným kurzem tj. kurzem ČNB vyhlášeným předchozího dne.

U valutové pokladny je používán pro přepočet na českou měnu pevný kurz čtvrtletní tj. kurz vyhlášený ČNB k 1. pracovnímu dni čtvrtletí.

Finanční majetek, pohledávky, závazky, úvěry a finanční výpomoci v cizí měně jsou k datu účetní závěrky přepočteny dle platného kurzu vyhlášeného Českou národní bankou k tomuto datu a zjištěné kursově rozdílly jsou proúčtovány do finančních nákladů a výnosů.

## 2.11 FINANČNÍ PRONÁJEM S NÁSLEDNOU KOUPI NAJATÉ VĚCI

První splátka (akontace) při finančním pronájmu s následnou koupí najaté věci je časově rozlišena a rozpouštěna po dobu pronájmu do nákladů.

## 2.12 DANĚ

### Daňové odpisy dlouhodobého majetku

Pro účely výpočtu daňových odpisů je použita lineární metoda odepisování dle § 31 zákona 586/1992 Sb.

**Splatná daň**

Splatná daň za účetní období vychází ze zdanitelného zisku. Zdanitelný zisk se odlišuje od čistého zisku vykázaného ve výkazu zisku a ztráty, neboť nezahrnuje položky výnosů nebo nákladů, které jsou zdanitelné nebo uznatelné v jiných obdobích, a dále nezahrnuje položky, které nepodléhají dani ani nejsou daňově odpočitatelné. Závazek společnosti z titulu splatné daně je vypočítán pomocí daňové sazby platné k datu účetní závěrky.

**Odložená daň**

Odložená daň je vypočtena na základě dočasných rozdílů mezi daňovou hodnotou aktiv a pasiv a jejich účetní hodnotou, neuplatněné daňové ztráty minulých let a případných dalších daňových nároků. Výše odložené daně u těchto rozdílů je určena pomocí daňové sazby, která bude dle očekávání platit v období roku 2017 (19 %).

Odložená daň byla zúčtována na základě výpočtu z tohoto rozdílu:

Druh rozdílu	Výše rozdílu	Odložená/ý
Rozdíl účetních a daňových ZC DM	-41 924 622	závazek

**2.13 VÝNOSY**

Výnosy jsou zaúčtovány k datu doručení zboží a jeho akceptace zákazníkem nebo k datu uskutečnění služeb a jsou vykázány po odečtení slev a daně z přidané hodnoty.

**2.14 POUŽITÍ ODHADŮ**

Sestavení účetní závěrky vyžaduje, aby vedení společnosti používalo odhady a předpoklady, jež mají vliv na vykazované hodnoty majetku a závazků k datu účetní závěrky a na vykazovanou výši výnosů a nákladů za sledované období. Vedení společnosti stanovilo tyto odhady a předpoklady na základě všech jemu dostupných relevantních informací. Nicméně, jak vyplývá z podstaty odhadu, skutečné hodnoty v budoucnu se mohou od těchto odhadů odlišovat.

**2.15 ZMĚNY POSTUPŮ ÚČTOVÁNÍ**

Společnost od 1. ledna 2016 vykazuje změnu stavu zásob vytvořených vlastní činností na účtech účtové skupiny 58.

**2.16 ZMĚNY USPOŘÁDÁNÍ A OZNAČOVÁNÍ POLOŽEK ROZVAHY A VÝKAZU ZISKU A ZTRÁTY A JEJICH OBSAHOVÉHO VYMEZENÍ OPROTI PŘEDCHÁZEJÍCÍMU ÚČETNÍMU OBDOBÍ**

Společnost při sestavení účetní závěrky postupovala v souladu s Českým účetním standardem č. 024 - srovnatelné období za účetní období započaté v roce 2016.

### 3 DOPLŇUJÍCÍ ÚDAJE K ROZVAZE A VÝKAZU ZISKU A ZTRÁTY

#### 3.1 DLOUHODOBÝ MAJETEK

##### Dlouhodobý nehmotný majetek

###### Pořizovací cena

(V TISÍCÍCH KČ)

	Stav k 31.12.2015	Přírůstky	Úbytky	Stav k 31. 12. 2016
Software	836	0	0	836
Ocenitelná práva	0	0	0	0
Jiný nehm. dl. majetek - povolenky	755	1005	897	863
Nedokon.nehm. dl. maj.	0	0	0	0
Zálohy za nehm. dl. maj.	0	0	0	0
<b>Celkem</b>	<b>1 591</b>	<b>1 005</b>	<b>897</b>	<b>1 699</b>

###### Oprávký

(V TISÍCÍCH KČ)

	Stav k 31.12.2015	Přírůstky	Úbytky	Stav k 31. 12. 2016
Software	557	115	0	672
Ocenitelná práva	0	0	0	0
Jiný nehm. dl. majetek	0	0	0	0
Nedokon.nehm. dl. maj.	0	0	0	0
Zálohy za nehm. dl. maj.	0	0	0	0
<b>Celkem</b>	<b>557</b>	<b>115</b>	<b>0</b>	<b>672</b>

###### Zůstatková hodnota

(V TISÍCÍCH KČ)

	Stav k 31.12.2015	Stav k 31. 12. 2016
Nehmotné výsledky výzkumu a vývoje	0	0
Software	279	164
Ocenitelná práva	0	0
Jiný nehm. dl. majetek-povolenky	755	863
Nedokončený DNM	0	0
<b>Celkem</b>	<b>1 034</b>	<b>1 027</b>

Odpisy nehmotného dlouhodobého majetku zaúčtované do nákladů v roce 2016 činily 115 tis. Kč.

Úbytky nehmotného dlouhodobého majetku:

- v roce 2016 společnost nevyřadila žádný DNM

Přírůstek stavu nezařazeného dlouhodobého nehmotného majetku:

- v roce 2016 společnost pořídila nehmotný dlouhodobý majetek účtovaný přímo do nákladů jako službu na účet 518 420, jednalo se o:

- MS Office Home and Bussiness (3 kusy) v celk. hodnotě 16 tis. Kč
- tvorbu webových stránek v celk. hodnotě 12 tis. Kč
- změnu uživatelských práv k software v celk. hodnotě 3 tis. Kč

### Dlouhodobý hmotný majetek

Pořizovací cena

(V TISÍCÍCH Kč)

	Stav k 31.12.2015	Přírůstky	Úbytky	Stav k 31. 12. 2016
Pozemky	0	0	0	0
Budovy, haly a stavby	12 321	344	0	12 665
Samostatné hmotné movité věci a jejich soubory	220 238	33 504	29 883	223 859
Nedokon. dl. maj.	0	346	0	346
Zálohy na HDM	0	0	0	0
Oceňovací rozdíl k nabytému majetku	0	0	0	0
<b>Celkem</b>	<b>232 559</b>	<b>34 194</b>	<b>29 883</b>	<b>236 870</b>

Oprávkky

(V TISÍCÍCH Kč)

	Stav k 31.12.2015	Přírůstky	Úbytky	Stav k 31. 12. 2016
Pozemky	0	0	0	0
Budovy, haly a stavby	5 424	441	0	5 865
Samostatné hmotné movité věci a jejich soubory	137 205	31 865	23 749	145 321
Oceňovací rozdíl k nabytému majetku	0	0	0	0
<b>Celkem</b>	<b>142 629</b>	<b>32 306</b>	<b>23 749</b>	<b>151 186</b>

## Zůstatková hodnota

(V TISÍCÍCH KČ)

	Stav k 31.12.2015	Stav k 31. 12. 2016
Pozemky	0	0
Budovy, haly a stavby	6 896	6 800
Samostatné movité věci:	83 033	78 538
Nedokon. dl. maj.	0	346
Oceňovací rozdíl k nabytému majetku	0	0
<b>Celkem</b>	<b>89 929</b>	<b>85 684</b>

Přírůstky dokončeného hmotného dlouhodobého majetku včetně DDHM v roce 2016 jsou v hodnotě 33 848 tis. Kč.

**Mezi největší přírůstek patří:**

- aktivace rovinné brusky za 1 682 tis. Kč.

Úbytky hmotného dlouhodobého majetku tvoří prodej, odpis a vyřazení.

V roce 2016 společnost prodala nepotřebný plně odepsaný movitý majetek za prodejní cenu 382 tis. Kč.

Přírůstky opravek k dlouhodobému majetku kromě odpisů společnost v roce 2016 neměla.

Odpisy hmotného dlouhodobého majetku zaúčtované do nákladů:

- odpisy hmotného dlouhodobého majetku včetně DDHM v roce 2016 činily 12 246 tis. Kč.

**Majetek najatý formou finančního leasingu:**

- společnost k 31. 12. 2016 nemá majetek najatý formou finančního leasingu.

**Majetek pronajatý:**

- společnost nepronajímá svůj majetek třetím osobám.

Majetek najatý formou operativního pronájmu:

- budovy v majetku Tříneckých železáren, a.s.
- pozemek o výměře 6 679,5 m<sup>2</sup> v majetku Tříneckých železáren, a.s.

Společnost uhradila za rok 2016 celkem za nájem dlouhodobého majetku hodnotu 2 922 tis. Kč bez DPH, z toho nejvýznamnější položku tvořilo nájemné za budovy.

**Dlouhodobý finanční majetek**

Společnost nevlastní.

**Majetek zatížený zástavním právem**

Společnost nemá majetek zastavený zástavním právem nebo věcnými břemeny nebo jinak zajištěný ve prospěch jiných osob.

**Cizí majetek uvedený v rozvaze**

Společnost nevykazuje.

**Drobný majetek neuvedený v rozvaze**

Nejedná se o významné hodnoty.

## 3.2 ZÁSoby

	(V TISÍCÍCH Kč)	
	Stav k 31.12.2015	Stav k 31. 12. 2016
Hotové výrobky	38 204	33 861
Opravná položka k výrobkům	-5 203	-4 982
Zboží na skladě	5 057	5 722
Zboží na cestě	0	183
Nedokončená výroba	3 508	4 392
Suroviny	15 482	15 854
Náhradní díly	8 701	8 311
Opravná položka k náhr. dílům	-2 816	-2 549
Ostatní TRM	3 632	3 554
Materiál na cestě	302	-1
Zálohy	53	53
<b>Celkem</b>	<b>66 920</b>	<b>64 398</b>

## 3.3 POHLEDÁVKY

	(V TISÍCÍCH Kč)	
	Stav k 31.12.2015	Stav k 31. 12. 2016
<b>Dlouhodobé</b>	<b>2 820</b>	<b>4 422</b>
<b>Krátkodobé</b>		
odběratelé	91 834	50 352
směnky k inkasu	0	0
poskytnuté provozní zálohy	42	7
stát-daňové pohledávky	2 472	2 524
dohadné položky aktivní	0	0
ostatní pohledávky	564	469
opravné položky	-4 112	-4 033
<b>Krátkodobé celkem</b>	<b>90 800</b>	<b>49 319</b>
<b>Celkem pohledávky</b>	<b>93 620</b>	<b>53 741</b>

**Věková struktura pohledávek z obchodních vztahů v tis. Kč**

Kategorie	Celkem do splatnosti k 31.12.2016	Po splatnosti					Celkem k 31. 12. 2016
		1-90 dní	91-180 dní	181-360 dní	1-2 roky	2 roky a více	
Krátkodobé	38 733	7 496	86	9	85	3 943	50 352
Dlouhodobé	4 129	0	0	0	0	0	4 129
Opr. položky	0	0	0	-5	-85	-3 943	-4 033
<b>Celkem netto</b>	<b>42 862</b>	<b>7 496</b>	<b>86</b>	<b>4</b>	<b>0</b>	<b>0</b>	<b>50 448</b>

**Pohledávky za největšími odběrateli k 31. 12. 2015 a k 31. 12. 2016 v tis. Kč:**

Společnost	2015	2016
TŘINECKÉ ŽELEZÁRNY, a.s.	43 463	16 661
MORAVIA STEEL a.s.	8 381	5 322
Teplotechna Ostrava a.s.	5 821	826
ALCOMA Řecko	5 269	4 696
ArcelorMittal Ostrava a.s.	3 217	2 732
Vítkovické slévárny s.r.o.	2 992	3 688

Běžná lhůta  
splatnosti  
pohledávek  
činí 30-90 dní.

Ostatní pohledávky:

- ostatní pohledávky jsou v hodnotě 3 294 tis. Kč a jsou hlavně tvořeny, jednak pohledávkou vůči státu ve výši 1 748 tis. Kč z titulu přeplatku na dani z příjmů práv. osob, jednak pohledávkou z titulu poskytnutých bezúročných zápůjček zaměstnancům na bytové účely v nesplacené výši 727 tis. Kč k 31. 12. 2016

Pohledávky, které k rozvahovému dni mají splatnost delší než 5 let:

- společnost nemá.



**Krátkodobé pohledávky k podnikům ve skupině**

Krátkodobé pohledávky z obchodních vztahů

(V TISÍCÍCH Kč)

	Stav k 31.12.2015	Stav k 31. 12. 2016
TŘINECKÉ ŽELEZÁRNY, a.s.	40 940	12 533
MORAVIA STEEL a.s.	8 381	5 322
Slévárny Třinec, a.s.	834	0
Strojírny a stavby Třinec, a.s.	144	212
<b>Krátk. pohledávky z obchodních vztahů celkem</b>	<b>50 299</b>	<b>18 067</b>

Jiné pohledávky:

- k 31. 12. 2016 společnost jiné pohledávky k podnikům ve skupině nevykazuje.

Dlouhodobé pohledávky k podnikům ve skupině

K 31. 12. 2016 společnost vykazuje dlouhodobé pohledávky k podnikům ve skupině k TŘINECKÝM ŽELEZÁRNÁM, a.s. ve výši 4 128 tis. Kč.

**3.4 FINANČNÍ MAJETEK KRÁTKODOBÝ**

Finanční majetek v hodnotě 93 358 tis. Kč je z největší části tvořen zůstatkem jednotlivých účtů v bankách k 31. 12. 2016:

Anal. účet	bankovní účet	tis. Kč
221983	číslo účtu 5022296028/5500	29 990
221978	číslo účtu 35-6359610267/0100	385
221980	číslo účtu 5015005632/5500	56 722
221982	číslo účtu 5022296001/5500	5 311

### 3.5 PŘECHODNÉ ÚČTY AKTIV A PASIV

#### Náklady příštích období

(V TISÍCÍCH KČ)

Popis	k 31.12.2015	k 31. 12. 2016
381156 NPO pojištění	0	0
381500 NPO předplatné	250	144
381600 NPO projekty	0	0
<b>Celkem</b>	<b>250</b>	<b>144</b>

#### Příjmy příštích období

(V TISÍCÍCH KČ)

Popis	k 31.12.2015	k 31. 12. 2016
385000 PPO pojistná plnění	28	17
385100 PPO úrok z depoz. směnky	0	0
<b>Celkem</b>	<b>28</b>	<b>17</b>

#### Dohadné účty aktivní

K 31. 12. 2016 účet 388000 je ve výši 0 tis. Kč.

#### Výdaje příštích období

K 31. 12. 2016 společnost nevykazuje.

#### Dohadné účty pasivní

K 31. 12. 2016 společnost vykazuje zůstatek na dohadném účtu pasivním 389 330 v celkové hodnotě 198 tis. Kč, kterou tvoří zejména dohadné položky k provizím v celkové výši 156 tis. Kč.

### 3.6 VLASTNÍ KAPITÁL

Změny vlastního kapitálu v roce 2016

(V TISÍCÍCH KČ)

	Základní kapitál	Rezervní fond	Neuhr. ztráta	Zisk/ztráta běžného období	Vlastní kapitál celkem
<b>Zůstatky k 31. 12. 2014</b>	<b>50 000</b>	<b>9 250</b>	<b>0</b>	<b>175 039</b>	<b>234 289</b>
Vyplacené podíly na zisku	0	0	0	-10 000	-10 000
Zisk / ztráta v běž. roce	0	0	0	17 376	17 376
Změny fondů	0	750	0	-750	0
Zvýšení zákl. kapitálu	0	0	0	0	0
Ostatní	0	0	0	1	1
<b>Zůstatky k 31. 12. 2015</b>	<b>50 000</b>	<b>10 000</b>	<b>0</b>	<b>181 666</b>	<b>241 666</b>
Vyplacené podíly na zisku	0	0	0	-9 000	-9 000
Zisk / ztráta v běž. roce	0	0	0	11 849	11 849
Změny fondů	0	0	0	0	0
Zvýšení zákl. kapitálu	0	0	0	0	0
Ostatní	0	0	0	1	1
<b>Zůstatky k 31. 12. 2016</b>	<b>50 000</b>	<b>10 000</b>	<b>0</b>	<b>184 514</b>	<b>244 515</b>

#### Základní kapitál

Základní kapitál v hodnotě 50 000 tis. Kč je k 31. 12. 2016 tvořen podíly společníků a nebyl zvýšen oproti roku 2015.

#### Rezervy

Tvorba a čerpání rezerv v roce 2016 v tis. Kč je následující:

(V TISÍCÍCH KČ)

Předmět	Stav k 31. 12. 2015	tvorba 2016	čerpání 2016	Stav k 31. 12. 2016
lis SACMI 1	6 900	0	0	6 900
lis SACMI 2	6 000	0	0	6 000
odměny	0	2 100	2 100	0
kursové ztráty	0	0	0	0
chybějící povolenky	0	0	0	0
<b>Celkem</b>	<b>12 900</b>	<b>2 100</b>	<b>2 100</b>	<b>12 900</b>

#### Návrh na rozdělení zisku za rok 2016

Společnost vytvořila v roce 2016 čistý zisk po zdanění ve výši 11 849 tis. Kč. Valná hromada společnosti navrhuje rozdělení zisku ve výši 11 800 tis. Kč. Zisk bude rozdělen přímo úměrně k obchodním podílům jednotlivých společníků na základním kapitálu společnosti.

### 3.7 ZÁVAZKY

Dlouhodobé závazky

Dlouhodobé závazky k ovládaným a řízeným osobám:

- společnost k 31. 12. 2016 nevykazuje.

Soupis závazků, které k rozvahovému dni mají splatnost delší než 5 let:

- společnost k 31. 12. 2016 nevykazuje.

Dlouhodobé závazky k účetním jednotkám pod podstatným vlivem:

- společnost k 31. 12. 2016 nevykazuje.

#### Odložený daňový závazek

(V TISÍCÍCH KČ)

	Stav k 31.12.2015	Stav k 31. 12. 2016
Rozdíl mezi daňovou a účetní zůstatkovou hodnotou dlouhodobého majetku	-34 964 769	-41 924 622
Odložený daňový závazek v tis. Kč	6 643	7 966

Rozdíl představuje změnu ve výši přechodných rozdílů mezi lety 2015 a 2016.

#### Daň z příjmu za běžnou činnost a mimořádnou činnost

(V TISÍCÍCH KČ)

	Stav k 31.12.2015	Stav k 31. 12. 2016
Zisk před zdaněním	21 646	14 836
Daň při lokální sazbě daně z příjmů ve výši 19%	2 784	1 665
Daňový dopad nákladů/výnosů, které jsou daňově uznatelné	1 486	1 322
<b>Celkem daň z příjmů za běžnou činnost a z mimořádné činnosti-zaučtovaná v odložené i splatné dani z příjmů</b>	<b>4 270</b>	<b>2 987</b>

Dlouhodobé závazky z obchodních vztahů:

- společnost k 31. 12. 2016 vykazuje dlouhodobé závazky za P-D Refractories CZ a.s. ve výši 1 074 tis. Kč.

Dlouhodobé závazky k podnikům ve skupině:

- k 31. 12. 2016 společnost nevykazuje žádné dlouhodobé závazky k podnikům ve skupině.

Dlouhodobé závazky k podnikům s rozhodujícím vlivem:

- k 31. 12. 2016 společnost nevykazuje žádné dlouhodobé závazky k podnikům s rozhodujícím vlivem.

**Krátkodobé závazky**

Krátkodobé závazky z obchodních vztahů

(V TISÍCÍCH KČ)

Krátkodobé závazky	Stav k 31.12.2015	Stav k 31. 12. 2016
- dodavatelé	27 623	21 988
- přijaté zálohy	3 335	446
- ostatní závazky	0	0
<b>Celkem</b>	<b>30 958</b>	<b>22 434</b>

**Věková struktura závazků z obchodních vztahů**

(V TISÍCÍCH KČ)

Kategorie	Celkem do splatnosti k 31.12.2016	Po splatnosti					Celkem k 31. 12. 2016
		1-90 dní	91-180 dní	181-360 dní	1-2 roky	2 roky a více	
<b>Krátkodobé</b>	21 907	81	0	0	0	0	21 988
<b>Dlouhodobé</b>	1 073	0	0	0	0	0	1 073

Závazky k nejvýznamnějším dodavatelům k 31. 12. 2015 a 31. 12. 2016

(V TISÍCÍCH KČ)

Společnost	2015	2016
ENERGETIKA TŘINEC, a.s.	4 823	3 551
Zakłady magnezytowe "Ropczyce"	1 828	2 560
Strojirny a stavby Třinec, a.s.	3 868	2 421
REFRAMAT a.s.	0	2 346
P-D Refractories CZ a.s.	3 077	1 117
AQUASTYL SLOVAKIA s.r.o.	0	827
České lupkové závody, a.s.	2 995	564

Běžná lhůta splatnosti závazků činí 30 dní.

Závazky zajištěné směnkami:

- společnost k 31. 12. 2016 nevykazuje.

## Závazky vůči společnostem v konsolidačním celku k 31. 12. 2016:

(V TISÍCÍCH KČ)

Společnost	tis.Kč
ENERGETIKA TŘINEC, a.s.	3 552
Strojírny a stavby Třinec, a.s.	2 421
TŘINECKÉ ŽELEZÁRNY, a.s.	508
Třinecké gastroslužby, s.r.o.	201
Doprava TŽ, a.s.	51
Třinecká projekce, a.s.	105
Slévárny Třinec, a.s.	31
Moravia Security, a.s.	8
<b>Celkem</b>	<b>6 877</b>

## Závazky ze sociálního zabezpečení a zdravotního pojištění k 31. 12. 2016:

(V TISÍCÍCH KČ)

Druh	Celkem	splatné	po splatnosti
Sociální zabezpečení	1 695	1 695	0
Zdravotní pojištění	884	884	0
<b>Celkem</b>	<b>2 579</b>	<b>2 579</b>	<b>0</b>

Závazky neuvedené v rozvaze:

- společnost k 31. 12. 2016 nevykazuje.

Krátkodobé závazky k podnikům s rozhodujícím vlivem:

- k 31. 12. 2016 společnost neneviduje žádné závazky k podnikům s rozhodujícím vlivem.

Závazky vůči podnikům ve skupině v rámci ostatních aktiv:

- k 31. 12. 2016 společnost nevykazuje žádné závazky vůči podnikům ve skupině v rámci ostatních aktiv.

Závazky neuvedené v účetnictví

Soudní spory:

- k 31. 12. 2016 společnost není účastníkem žádného soudního sporu, jehož rozhodnutí by mělo podstatný dopad na společnost.

Ekologické závazky:

- společnost nemá.

Závazky spojené s výstavbou a pořízováním dlouhodobého majetku (včetně finančního):

- společnost nemá k datu účetní závěrky žádné významné budoucí závazky z titulu výdajů na dlouhodobý majetek plynoucích z uzavřených smluv.

Rozpis sloučených položek rozvahy a výsledovky podle § 4 vyhlášky:

- nebyly sloučeny žádné položky.

Soupis podmíněných právních účinků vkladů do katastru nemovitostí:

- společnost nemá nezapsané nákupy nemovitostí do katastru.

### 3.8 AKTIVA A PASIVA V CIZÍCH MĚNÁCH

2016 – nominální ceny

	PLN	USD	GBP	EUR	Celkem v tis. Kč
Poskytnuté zálohy na DHM	0	0	0	0	0
Finanční investice	0	0	0	0	0
Dlouhodobé pohledávky	0	0	0	0	0
Krátkodobé pohledávky	45 386	0	0	694 806	19 054
Peníze	74	700	107	765	42
Bankovní účty	0	0	0	26 172	707
Poskytnuté zálohy	0	0	0	0	0
Jiný krátkodobý fin. majetek	0	0	0	0	0
Přechodné účty aktivní	0	0	0	0	0
<b>Celkem</b>	<b>45 460</b>	<b>700</b>	<b>107</b>	<b>721 743</b>	<b>19 803</b>
Dlouhodobé závazky	0	0	0	0	0
Krátkodobé závazky	0	0	0	400 203	10 813
Přijaté zálohy	0	0	0	15 630	422
Bankovní úvěry	0	0	0	0	0
Přechodné účty pasivní	0	0	0	0	0
<b>Celkem</b>	<b>0</b>	<b>0</b>	<b>0</b>	<b>415 833</b>	<b>11 235</b>

### 3.9 VÝNOSY Z BĚŽNÉ ČINNOSTI

Výnosy z běžné činnosti podle hlavních činností

(V TISÍCÍCH Kč)

Činnost	v roce 2015	v roce 2016
Tržby za prodej zboží	7 330	7 298
Tržby za vlastní výrobky	261 230	237 928
Tržby za prodej služeb	140 585	150 352
Nájemné	0	0
<b>Výnosy celkem</b>	<b>409 145</b>	<b>395 578</b>



### 3.10 OSTATNÍ NÁKLADY A VÝNOSY

V ostatních provozních výnosech společnost vykazuje k 31. 12. 2016 zejména kovový odpad, spotřebu povolenek a pojistné plnění ve výši 1 868 tis. Kč, k 31. 12. 2015 vykazovala zejména přeúčtování nákladů zhotovení forem a kovový odpad ve výši 2 465 tis. Kč.

Ostatní finanční výnosy k 31. 12. 2016 tvoří zejména kurzové zisky ve výši 113 tis. Kč, k 31. 12. 2015 vykazovala zejména kurzové zisky ve výši 623 tis. Kč.

V ostatních provozních nákladech k 31. 12. 2016 společnost vykazuje především pojištění, dary a spotřebu povolenek ve výši 1 859 tis. Kč, k 31. 12. 2015 vykazovala zejména pojištění, spotřebu povolenek a dary ve výši 2 000 tis. Kč.

Ostatní finanční náklady k 31. 12. 2016 tvoří zejména kurzové ztráty a bankovní poplatky ve výši 721 tis. Kč, k 31. 12. 2015 vykazovala zejména kurzové ztráty a bankovní poplatky ve výši 1 593 tis. Kč.

Celkové výdaje vynaložené na výzkum a vývoj:

- na výzkum a vývoj bylo v roce 2016 vynaloženo 604 tis. Kč.

Náklady na audity v roce 2016:

- náklad na povinný účetní audit v roce 2016 činil 56 tis. Kč.

### 3.11 TRANSAKCE S OSOBAMI VE SKUPINĚ

Výnosy realizované se spřízněnými osobami

Následující tabulka shrnuje výnosy se spřízněnými osobami za období od 1. 1. 2016 do 31. 12. 2016.

(V TISÍCÍCH Kč)

Společnost	Vztah ke spol.	Zboží	Výrobky	Služby	Ostatní výnosy	Fin. výnosy	Celkem
TŘINECKÉ ŽELEZÁRNY, a.s.	ovládající os.	5 835	10 004	147 614	275	0	163 728
MORAVIA STEEL a.s.	spřízněná os.	26	79 141	0	158	0	79 325
Strojírny a stavby Třinec, a.s.	spřízněná os.	0	521	0	0	0	521
Slévárny Třinec, a.s.	spřízněná os.	0	617	0	0	0	617
ŽDB DRÁTOVNA a.s.	spřízněná os.	0	0	0	0	0	0
METALURGIA S.A.	spřízněná os.	0	0	0	0	0	0
VESUVIUSČESKÁ REPUBLIKA, a.s.	spřízněná os.	0	0	0	0	0	0

Následující tabulka shrnuje výnosy se spřízněnými osobami za období od 1. 1. 2015 do 31. 12. 2015.

(V TISÍCÍCH Kč)

Společnost	Vztah ke spol.	Zboží	Výrobky	Služby	Ostatní výnosy	Fin. výnosy	Celkem
TŘINECKÉ ŽELEZÁRNY, a.s.	ovládající os.	3 682	21 267	140 041	348	0	165 338
MORAVIA STEEL a.s.	spřízněná os.	377	85 044	0	21	0	85 442
Strojírny a stavby Třinec, a.s.	spřízněná os.	0	443	1	0	0	444
Slévárny Třinec, a.s.	spřízněná os.	0	7 843	0	16	0	7 859
ŽDB DRÁTOVNA a.s.	spřízněná os.	0	15	1	0	0	16
METALURGIA S.A.	spřízněná os.	0	6	0	0	0	6
VESUVIUSČESKÁ REPUBLIKA, a.s.	spřízněná os.	0	0	0	0	0	0

## Nákupy realizované se spřízněnými osobami

Následující tabulka shrnuje nákupy se spřízněnými osobami za období od 1. 1. 2016 do 31. 12. 2016.

(V TISÍCÍCH Kč)

Společnost	Vztah ke spol.	DI.majetek	Zásoby vč. energie	Služby	Ostatní náklady	Fin. náklady	Celkem
TŘINECKÉ ŽELEZÁRNY, a.s.	ovlád.os.	0	1 357	4 893	38	0	6 288
MORAVIA STEEL a.s.	spříz.os.	0	0	0	124	0	124
ENERGETIKA TŘINEC, a.s.	spříz.os.	0	17 032	1 069	0	0	18 101
Strojírny a stavby Třinec, a.s.	spříz.os.	0	1 175	27 753	0	0	28 928
Slévárny Třinec, a.s.	spříz.os.	0	851	3	0	0	854
Řetězárna a.s.	spříz.os.	0	15	0	0	0	15
Doprava TŽ, a.s.	spříz.os.	0	505	53	0	0	558
Moravia Security, a.s.	spříz.os.	0	2	17	0	0	19
Třinecké gastroslužby, s.r.o.	spříz.os.	0	427	1	2 073	0	2 501
Střední odborná škola TŽ	spříz.os.	0	0	5	0	0	5
TŘINECKÁ PROJEKCE, a.s.	spříz.os.	183	0	24	0	0	207

Následující tabulka shrnuje nákupy se spřízněnými osobami za období od 1. 1. 2015 do 31. 12. 2015.

(V TISÍCÍCH Kč)

Společnost	Vztah ke spol.	DI.majetek	Zásoby vč. energie	Služby	Ostatní náklady	Fin. náklady	Celkem
TŘINECKÉ ŽELEZÁRNY, a.s.	ovlád.os.	67	1 718	4 775	50	0	6 610
MORAVIA STEEL a.s.	spříz.os.	0	0	1	141	0	142
ENERGETIKA TŘINEC, a.s.	spříz.os.	0	18 848	1 062	0	0	19 910
Strojírny a stavby Třinec, a.s. od	spříz.os.	120	1 240	26 712	0	0	28 072
Slévárny Třinec, a.s.	spříz.os.	0	59	0	0	0	59
Doprava TŽ, a.s.	spříz.os.	0	601	39	0	0	640
Moravia Security, a.s.	spříz.os.	0	0	16	0	0	16
Třinecké gastroslužby, s.r.o.	spříz.os.	0	394	38	2 174	0	2 606
Střední odborná škola TŽ	spříz.os.	0	0	15	0	0	15

### 3.12 ZAMĚSTNANCI, VEDENÍ SPOLEČNOSTI A STATUTÁRNÍ ORGÁNY

#### Osobní náklady a počet zaměstnanců

Průměrný počet zaměstnanců, členů vedení a orgánů společnosti a osobní náklady za rok 2015 jsou následující:

(V TISÍCÍCH KČ)

	Počet	Mzdové náklady	Soc.a zdrav. pojištění	Odměny členům orgánů spol.	Ostatní náklady	Celkem tis. Kč
Řídící pracovníci	29	29 912	8 208	0	0	38 120
Ostatní zaměstnanci	168	45 874	16 311	0	1 644	63 829
Cizí zaměstnanci		0	0	0	0	0
<b>Celkem</b>	<b>197</b>	<b>75 786</b>	<b>24 519</b>	<b>0</b>	<b>1 644</b>	<b>101 949</b>

Průměrný počet zaměstnanců, členů vedení a orgánů společnosti a osobní náklady za rok 2016 jsou následující:

(V TISÍCÍCH KČ)

	Počet	Mzdové náklady	Soc.a zdrav. pojištění	Odměny členům orgánů spol.	Ostatní náklady	Celkem tis. Kč
Řídící pracovníci	29	30 733	8 420	0	0	39 153
Ostatní zaměstnanci	163	45 079	16 118	0	1 478	62 675
Cizí zaměstnanci		0	0	0	0	0
<b>Celkem</b>	<b>192</b>	<b>75 812</b>	<b>24 538</b>	<b>0</b>	<b>1 478</b>	<b>101 828</b>

Počet zaměstnanců vychází z průměrného přepočteného stavu pracovníků.

#### Poskytnuté zápůjčky, úvěry či ostatní plnění společníkům a ostatním zaměstnancům

V roce 2016 měli 2 řídící zaměstnanci společnosti k dispozici osobní vozy s možností využití pro soukromé účely.

### 3.13 INFORMACE O SROVNATELNOSTI VÝZNAMNÝCH ÚDAJŮ ÚZ OPROTI ROKU 2015

Společnost z důvodu srovnatelnosti údajů účetní závěrky za rok 2016 oproti roku 2015 neupravila ani ve výsledovce ani v rozvaze za minulé účetní období žádné informace.

#### Informace o přeměně společnosti

V roce 2016 k přeměnám nedošlo.

#### Rozvržení tržeb dle druhu činnosti

(V TISÍCÍCH KČ)

Druh tržby	2015	2016	Rozdíl
Tržby za zboží	7 330	7 299	-31
Tržby za výrobky	261 230	237 928	-23 302
Tržby za služby	140 585	150 352	9 767
<b>Celkem</b>	<b>409 145</b>	<b>395 579</b>	<b>-13 566</b>

#### Rozvržení tržeb podle zeměpisného umístění trhů

(V TISÍCÍCH KČ)

Teritorium	2015	2016	Rozdíl
- ČR	323 633	296 941	-26 692
- EU	83 366	93 100	9 734
- ostatní Evropa	1 588	4 784	3 196
- ostatní svět	558	754	196
<b>Celkem</b>	<b>409 145</b>	<b>395 579</b>	<b>-13 566</b>

#### Přehled o peněžních tocích (cash flow)

Pro účely cash flow jsou za peněžní prostředky a peněžní ekvivalenty považovány peníze v hotovosti včetně cenin, peněžní prostředky na účtu, kromě depozit s dobou splatnosti delší než tři měsíce, a krátkodobý likvidní majetek, který je snadno a pohotově směnitelný za předem známou částku peněžních prostředků a u tohoto majetku se nepředpokládají významné změny hodnoty v čase.

Přehled o peněžních tocích za rok 2016 je obsažen v samostatné příloze.

#### Události, které nastaly po datu účetní závěrky

Po datu účetní závěrky nenastaly žádné významné skutečnosti, které mají vliv na správný obsah účetní závěrky.

07

## ZPRÁVA AUDITORA

FINAUDIT  
třinecZPRÁVA NEZÁVISLÉHO AUDITORA  
pro společníky společnosti  
REFRASIL, s.r.o.**Výrok auditora**

Provedli jsme audit přiložené účetní závěrky společnosti REFRASIL, s.r.o. (dále také „Společnost“) sestavené na základě českých účetních předpisů, která se skládá z rozvahy k 31. 12. 2016, výkazu zisku a ztráty, přehledu o změnách vlastního kapitálu a přehledu o peněžních tocích za rok končící 31. 12. 2016, a přílohy této účetní závěrky, která obsahuje popis použitých podstatných účetních metod a další vysvětlující informace. Údaje o Společnosti jsou uvedeny v obecných údajích přílohy této účetní závěrky.

Podle našeho názoru účetní závěrka podává věrný a poctivý obraz aktiv a pasiv společnosti REFRASIL, s.r.o. k 31. 12. 2016 a nákladů a výnosů a výsledku jejího hospodaření a peněžních toků za rok končící 31. 12. 2016 v souladu s českými účetními předpisy.

**Základ pro výrok**

Audit jsme provedli v souladu se zákonem o auditorech a standardy Komory auditorů České republiky pro audit, kterými jsou mezinárodní standardy pro audit (ISA) případně doplněné a upravené souvisejícími aplikačními doložkami. Naše odpovědnost stanovená těmito předpisy je podrobněji popsána v oddílu Odpovědnost auditora za audit účetní závěrky. V souladu se zákonem o auditorech a Etickým kodexem přijatým Komorou auditorů České republiky jsme na Společnosti nezávislí a splnili jsme i další etické povinnosti vyplývající z uvedených předpisů. Domníváme se, že důkazní informace, které jsme shromáždili, poskytují dostatečný a vhodný základ pro vyjádření našeho výroku.

**Ostatní informace uvedené ve výroční zprávě**

Ostatními informacemi jsou v souladu s § 2 písm. b) zákona o auditorech informace uvedené ve výroční zprávě mimo účetní závěrku a naši zprávu auditora. Za ostatní informace odpovídají jednatelé Společnosti.

Náš výrok k účetní závěrce se k ostatním informacím nevztahuje. Přesto je však součástí našich povinností souvisejících s auditem účetní závěrky seznámení se s ostatními informacemi a posouzení, zda ostatní informace nejsou ve významném (materiálním) nesouladu s účetní závěrkou či s našimi znalostmi o účetní jednotce získanými během provádění auditu nebo zda se jinak tyto informace nejeví jako významně (materiálně) nesprávné. Také posuzujeme, zda ostatní informace byly ve všech významných (materiálních) ohledech vypracovány v souladu s příslušnými právními předpisy. Tímto posouzením se rozumí, zda ostatní informace splňují požadavky právních předpisů na formální náležitosti a postup vypracování ostatních informací v kontextu významnosti (materiality), tj. zda případné nedodržení uvedených požadavků by bylo způsobilé ovlivnit úsudek činěný na základě ostatních informací.

Na základě provedených postupů, do míry, jíž dokážeme posoudit, uvádíme, že

- ostatní informace, které popisují skutečnosti, jež jsou též předmětem zobrazení v účetní závěrce, jsou ve všech významných (materiálních) ohledech v souladu s účetní závěrkou a

FINAUDIT  
třinec



- ostatní informace byly vypracovány v souladu s právními předpisy.

Dále jsme povinni uvést, zda na základě poznatků a povědomí o Společnosti, k nimž jsme dospěli při provádění auditu, ostatní informace neobsahují významné (materiální) věcné nesprávnosti. V rámci uvedených postupů jsme v obdržných ostatních informacích žádné významné (materiální) věcné nesprávnosti nezjistili.

#### Odpovědnost jednatelů a dozorčí rady Společnosti za účetní závěrku

Jednatelé Společnosti odpovídají za sestavení účetní závěrky podávající věrný a poctivý obraz v souladu s českými účetními předpisy a za takový vnitřní kontrolní systém, který považují za nezbytný pro sestavení účetní závěrky tak, aby neobsahovala významné (materiální) nesprávnosti způsobené podvodem nebo chybou.

Při sestavování účetní závěrky jsou jednatelé Společnosti povinni posoudit, zda je Společnost schopna nepřetržitě trvat, a pokud je to relevantní, popsat v příloze účetní závěrky záležitosti týkající se jejího nepřetržitého trvání a použití předpokladu nepřetržitého trvání při sestavení účetní závěrky, s výjimkou případů, kdy jednatelé plánují zrušení Společnosti nebo ukončení její činnosti, resp. kdy nemají jinou reálnou možnost než tak učinit.

Za dohled nad procesem účetního výkaznictví ve Společnosti odpovídá dozorčí rada.

#### Odpovědnost auditora za audit účetní závěrky

Naším cílem je získat přiměřenou jistotu, že účetní závěrka jako celek neobsahuje významnou (materiální) nesprávnost způsobenou podvodem nebo chybou a vydat zprávu auditora obsahující náš výrok. Přiměřená míra jistoty je velká míra jistoty, nicméně není zárukou, že audit provedený v souladu s výše uvedenými předpisy ve všech případech v účetní závěrce odhalí případnou existující významnou (materiální) nesprávnost. Nesprávnosti mohou vzniknout v důsledku podvodů nebo chyb a považují se za významné (materiální), pokud lze reálně předpokládat, že by jednotlivě nebo v souhrnu mohly ovlivnit ekonomická rozhodnutí, která uživatelé účetní závěrky na jejím základě přijmou.

Při provádění auditu v souladu s výše uvedenými předpisy je naší povinností uplatňovat během celého auditu odborný úsudek a zachovávat profesní skepticismus. Dále je naší povinností:

- Identifikovat a vyhodnotit rizika významné (materiální) nesprávnosti účetní závěrky způsobené podvodem nebo chybou, navrhnout a provést auditorské postupy reagující na tato rizika a získat dostatečné a vhodné důkazní informace, abychom na jejich základě mohli vyjádřit výrok. Riziko, že neodhalíme významnou (materiální) nesprávnost, k níž došlo v důsledku podvodu, je větší než riziko neodhalení významné (materiální) nesprávnosti způsobené chybou, protože součástí podvodu mohou být tajné dohody (koluze), falšování, úmyslná opomenutí, nepravdivá prohlášení nebo obcházení vnitřních kontrol.
- Seznámit se s vnitřním kontrolním systémem Společnosti relevantním pro audit v takovém rozsahu, abychom mohli navrhnout auditorské postupy vhodné s ohledem na dané okolnosti, nikoli abychom mohli vyjádřit názor na účinnost jejího vnitřního kontrolního systému.

**FINAUDIT**  
třinec



- Posoudit vhodnost použitých účetních pravidel, přiměřenost provedených účetních odhadů a informace, které v této souvislosti jednatele Společnosti uvedli v příloze účetní závěrky.
- Posoudit vhodnost použití předpokladu nepřetržitého trvání při sestavení účetní závěrky jednatele a to, zda s ohledem na shromážděné důkazní informace existuje významná (materiální) nejistota vyplývající z událostí nebo podmínek, které mohou významně zpochybnit schopnost Společnosti nepřetržitě trvat. Jestliže dojdeme k závěru, že taková významná (materiální) nejistota existuje, je naší povinností upozornit v naší zprávě na informace uvedené v této souvislosti v příloze účetní závěrky, a pokud tyto informace nejsou dostatečné, vyjádřit modifikovaný výrok. Naše závěry týkající se schopnosti Společnosti nepřetržitě trvat vycházejí z důkazních informací, které jsme získali do data naší zprávy. Nicméně budoucí události nebo podmínky mohou vést k tomu, že Společnost ztratí schopnost nepřetržitě trvat.
- Vyhodnotit celkovou prezentaci, členění a obsah účetní závěrky, včetně přílohy, a dále to, zda účetní závěrka zobrazuje podkladové transakce a události způsobem, který vede k věrnému zobrazení.

Naší povinností je informovat jednatele a dozorčí radu mimo jiné o plánovaném rozsahu a načasování auditu a o významných zjištěních, která jsme v jeho průběhu učinili, včetně zjištěných významných nedostatků ve vnitřním kontrolním systému.

#### Auditorská společnost

**Finaudit Třinec, s.r.o.**  
738 01 Frýdek-Místek, Zámecké náměstí 1263  
oprávnění KAČR čís. 100

#### Jméno a příjmení auditora, který jménem společnosti vypracoval zprávu

**Ing. Lumír Ivánek**  
oprávnění KAČR čís. 2369

#### Datum zprávy auditora

20. února 2017

  
.....  
podpis auditora





# 08

## ZPRÁVA DOZORČÍ RADY

### ZPRÁVA DOZORČÍ RADY

Dozorčí rada pravidelně kontrolovala podnikatelské aktivity společnosti, zda jsou uskutečňovány v souladu s platnou legislativou, společenskou smlouvou i s usneseními valné hromady.


V průběhu roku 2016 byla dozorčí rada pravidelně informována jednatelem o hospodářské situaci společnosti i o plnění podnikatelského programu.

Na svém zasedání dne 29. 09. 2016 dozorčí rada projednala výsledky hospodaření společnosti za 1-8 2016, prognózu hospodaření za celý rok 2016 a finanční plán pro rok 2017.

Dne 16. 02. 2017 přezkoumala dozorčí rada výsledky hospodaření za rok 2016, účetní závěrku za rok 2016, včetně návrhu jednatelů na rozdělení zisku.

DR doporučuje valné hromadě účetní závěrku za rok 2016 i finanční plán pro rok 2017 schválit.

Třinec 16.02.2017

  
Ing. Jaroslav Ščigel  
předseda dozorčí rady  
REFRASIL, s.r.o.

## 09

ZPRÁVA O VZTAZÍCH  
2016

<b>NÁZEV SPOLEČNOSTI</b>	REFRASIL, s.r.o.
<b>SÍDLO</b>	Průmyslová 720, Kinská, 739 61 Třinec
<b>PRÁVNÍ FORMA</b>	Společnost s ručením omezeným
<b>IČ</b>	483 95 862
<b>ZÁPIS V OBCHODNÍM REJSTŘÍKU</b>	zapsaná ve vložce 6489 oddílu C, obchodního rejstříku vedeného Krajským soudem v Ostravě

Tato zpráva o vztazích mezi obchodní společností REFRASIL, s.r.o., se sídlem Průmyslová 720, Kanská, 739 61 Třinec, IČO 48395862, zapsanou v oddílu C, vložce 6489, obchodního rejstříku vedeného Krajským soudem v Ostravě (dále jen „Společnost REFRASIL“), a ovládajícími osobami a mezi Společností REFRASIL a osobami ovládanými stejnou ovládající osobou je vypracována v souladu s ustanovením § 82 zákona č. 90/2012 Sb., o obchodních společnostech a družstvech (dále jen „zákon o obchodních korporacích“), za účetní období 2016 (dále jen „uplynulé účetní období“).

## I. VYMEZENÍ OVLÁDAJÍCÍCH A OVLÁDANÝCH OSOB A STRUKTURA JEJICH VZTAHŮ

### A. OVLÁDAJÍCÍ OSOBY

**TŘINECKÉ ŽELEZÁRNY, a. s.**, se sídlem Průmyslová 1000, Staré Město, 739 61 Třinec,  
IČO 18050646

Vztah: Obchodní společnost TŘINECKÉ ŽELEZÁRNY, a. s., byla v uplynulém účetním období v postavení ovládající osoby vůči Společnosti REFRASIL.

**MORAVIA STEEL a.s.** se sídlem Průmyslová 1000, Staré Město, 739 61 Třinec,  
IČO 63474808

Vztah: Obchodní společnost MORAVIA STEEL a.s., byla v uplynulém účetním období v postavení ovládající osoby vůči obchodní společnosti TŘINECKÉ ŽELEZÁRNY, a. s.

**FINITRADING, a.s.**, se sídlem nám. Svobody 526, Lyžbice, 739 61 Třinec,  
IČO 61974692

Vztah: Obchodní společnost FINITRADING, a.s., byla v uplynulém účetním období v postavení ovládající osoby vůči obchodní společnosti MORAVIA STEEL a.s.

### B. OSOBY OVLÁDANÉ STEJNOU OVLÁDAJÍCÍ OSOBOU

**R.F.G., a.s.** „v likvidaci“, se sídlem Třinec, nám. Svobody 526, PSČ 73961,  
IČO 63079658

- Obchodní společnost vstoupila do likvidace dne 1.1.2016 a zanikla dne 11.1.2017 výmazem z obchodního rejstříku.

**Moravskoslezský kovošrot, a.s.**, se sídlem Božkova 936/73, Přívoz, 702 00 Ostrava,  
IČO 26855097

**M Steel Projects a.s.** se sídlem Průmyslová 1000, Staré Město, 739 61 Třinec,  
IČO 28602331

**Barrandov Studio a.s.** se sídlem Praha 5 - Hlubočepy, Kříženeckého nám. 322/5, PSČ 15200,  
IČO 28172469

**Beskydská golfová, a.s.**, se sídlem č.p. 415, 739 61 Ropice, dříve v uplynulém účetním období se sídlem Ropice 415, PSČ 73956,  
IČO 25352920

**MS – Slovensko s.r.o.** se sídlem Námestie Ľudovíta Štúra 2, Bratislava 811 02, Slovenská republika,  
IČO 35900601

**MORAVIA STEEL IBÉRIA, S.A.**, se sídlem Campo Grande, 35 – 9. A, P-1700 Lisboa, Portugalsko

**MORAVIA GOEL TRADE d.o.o.** „v likvidaci“ se sídlem Josipa Jelačica 205, 104 30 Samobor, Chorvatsko

**MORAVIA STEEL ITALIA s.r.l.** se sídlem via Niccolini 26, 20154 Milano, Itálie,

**MORAVIA STEEL SLOVENIJA d.o.o.** se sídlem Valvazorjeva 14, 3000 Celje, Slovinsko

**Moravia Steel Deutschland GmbH** se sídlem Cliev 19, 51515 Kürten-Herweg, Německo

**MORAVIA STEEL UK LIMITED** se sídlem 5 Bradwall Court, Bradwall Road, Sandbach, Cheshire, CW11 1 GE, Anglie

**MORAVIA STEEL ISRAEL Ltd.** se sídlem 23 Efal St., Petach Tikva 49 511, P.O.B. 3286 Israel

**Moravia Steel Middle East FZCO** se sídlem Jebel Ali Free Zone, Jafza 17, office # 325, P.O. Box: 263224, Dubai, U.A.E

**„NEOMET“ SPÓŁKA Z OGRANICZONĄ ODPOWIEDZIALNOŚCIĄ** se sídlem ŚWIĘTEJ ROZALII 10/12, 97-500 Radomsko, Polská republika

**MORAVIA MINING PLC** se sídlem Addis Ababa, Bole 03, 5/001 – 405 A, Ethiopia

**M Steel Projects, s.r.o.**, se sídlem Vojtecha Tvrdeho 793/21, Žilina 010 01, Slovenská republika, IČO 46685570

**AHP HYDRAULIKA, a. s.**, se sídlem Vojtecha Tvrdeho 793/21, Žilina 010 01, Slovenská republika, IČO 31563104

**MSPProjects International s.r.o.** se sídlem nám. Svobody 526, Lyžbice, 739 61 Třinec, IČO 03587649

**Barrandov Productions s.r.o.** se sídlem Kříženeckého náměstí 322/5, Hlubočepy,  
152 00 Praha 5, dříve v uplynulém účetním období se sídlem Praha 5, Kříženeckého nám. 5/322, PSČ 15200,  
IČO 25621025

**FILMOVÁ NADACE**, se sídlem Kříženeckého náměstí 322/5, Hlubočepy, 152 00 Praha 5, dříve v uplynulém účetním období se sídlem Praha 5, Kříženeckého nám. 322, PSČ 15200,  
IČO 27437213

**Barrandov Studios Productions s.r.o.** se sídlem Kříženeckého náměstí 322/5, Hlubočepy, 152 00 Praha 5,  
IČO 03160378

**MSK Polska Sp.z o.o.** „v likvidaci“ se sídlem BATALIONÓW CHŁOPSKICH 2, 42-680 TARNOWSKIE GÓRY

**Hotel Golf Ropice a.s.** se sídlem č.p. 415, 739 61 Ropice,  
IČO 27844919

**Moravia Steel Middle East Ltd.** se sídlem Dubai World Trade Center, office # 2307, P.O. Box: 293816, Dubai, U.A.E.

- Obchodní společnost byla v uplynulém účetním období ve vztahu ke Společnosti REFRASIL osobou ovládanou stejnou ovládající osobou do dne 14.12.2016. Dne 14.12.2016 zanikla výmazem z obchodního rejstříku.

**Moravia Steel Nepremičnine d.o.o.** se sídlem Ljubljanska cesta 3A, 3000 Celje,

**ENERGETIKA TŘINEC, a.s.**, se sídlem Průmyslová 1024, Staré Město, 739 61 Třinec,  
IČO 47675896

**Slévárny Třinec, a.s.**, se sídlem Průmyslová 1001, Staré Město, 739 61 Třinec,  
IČO 25830716

**Třinecké gastroslužby, s.r.o.**, se sídlem Průmyslová 1035, Staré Město, 739 61 Třinec,  
IČO 25838148

**Doprava TŽ, a.s.**, se sídlem Třinec-Staré Město, Průmyslová 1008, PSČ 73965,  
IČO 25398083

**TRIALFA, s.r.o.**, se sídlem Třinec - Kanada, ul. Míru 272, PSČ 73965,  
IČO 25839888

**Řetězárna a.s.** se sídlem Polská 48, 790 81 Česká Ves, dříve v uplynulém účetním období se sídlem Česká Ves, Polská 48, PSČ 79081, IČO 47672081

**Retáže Slovakia, s.r.o.**, se sídlem Nádražná 30, Skalica 909 01, Slovensko IČO 34143483

**JuBo Jeseník s. r. o.** se sídlem U Jatek 600/2, 790 01 Jeseník, dříve v uplynulém účetním období se sídlem Jeseník, U jatek 600, PSČ 79001, IČO 48391514

**Řetězárna servis s.r.o.** se sídlem U Jatek 600/2, 790 01 Jeseník, IČO 05644267

- Obchodní společnost byla v uplynulém účetním období ve vztahu ke Společnosti REFRASIL osobou ovládanou stejnou ovládající osobou ode dne 20.12.2016.

**TRISIA, a.s.**, se sídlem nám. Svobody 526, Lyžbice, 739 61 Třinec, IČO 64610152

**REFRASIL, s.r.o.**, se sídlem Průmyslová 720, Kanská, 739 61 Třinec, IČO 48395862

**VÚHŽ a.s.** se sídlem č.p. 240, 739 51 Dobrá, IČO 27768953

**MATERIÁLOVÝ A METALURGICKÝ VÝZKUM s.r.o.** se sídlem Pohraniční 693/31, Vítkovice, 703 00 Ostrava, IČO 25870807

**Šroubárna Kyjov, spol. s r.o.**, se sídlem Jiráskova 987/50, 697 01 Kyjov, dříve v uplynulém účetním období se sídlem Kyjov, Jiráskova 987, PSČ 69732, IČO 42293588

**Moravia Security, a.s.**, se sídlem Průmyslová 725, Kanská, 739 61 Třinec, IČO 27835481

**Security Morava, s.r.o.**, se sídlem Jiráskova 987/50, 697 01 Kyjov, dříve v uplynulém účetním období se sídlem Kyjov, Jiráskova 987, PSČ 69701, IČO 28346262

**Strojírny a stavby Třinec, a.s.**, se sídlem Průmyslová 1038, Staré Město, 739 61 Třinec,  
IČO 47674539

**„METALURGIA“ Spółka Akcyjna** se sídlem ulica ŚWIĘTEJ ROZALII nr 10, lok. 12, 97-500 Radomsko, Polská republika

**„ZAMECZEK BŁOGOCICE“ SPÓŁKA Z OGRANICZONĄ ODPOWIEDZIALNOŚCIĄ** se sídlem ul. STEFANA ŻEROMSKIEGO 1, 43-400 Cieszyn, Polská republika

**„D&D” Drótáru Ipari és Kereskedelmi Zártkörűen Működő Részvénytársaság** se sídlem 3527 Miskolc, Sajószigeti utca 4., Maďarsko

**TŘINECKÁ PROJEKCE, a.s.**, se sídlem Míru 274, Kanada, 739 61 Třinec,  
IČO 47677741

**ŽDB DRÁTOVNA a.s.** se sídlem Jeremenkova 66, Pudlov, 735 51 Bohumín,  
IČO 29400066

**DALSELV DESIGN a.s.** se sídlem Slévárenská 403/11, Mariánské Hory, 709 00 Ostrava, dříve v uplynulém účetním období se sídlem Ostrava - Mariánské Hory, Slévárenská 403/11, PSČ 70900,  
IČO 28262913

**HŽP a.s.** se sídlem Dolní 3137/100, 796 01 Prostějov,  
IČO 26955342

**SV servisní, s.r.o.**, se sídlem Dolní 3137/100, 796 01 Prostějov, dříve v uplynulém účetním období se sídlem Prostějov, Dolní 3137/100, PSČ 79601,  
IČO 60725974

Adresy sídel obchodních společností podle této kapitoly I. jsou uváděny dle stavu ke dni 31.12.2016.

## II. ÚLOHA SPOLEČNOSTI REFRASIL A ZPŮSOB A PROSTŘEDKY OVLÁDÁNÍ

Společnost REFRASIL působí ve vztazích s osobami podle části I. této zprávy o vztazích jako výrobní společnost, jejíž hlavní činností je výroba žáruvzdorných výrobků.

Společnost REFRASIL je přímo ovládaná obchodní společností TŘINECKÉ ŽELEZÁRNY, a. s. (dále jen „Společnost TŽ“).

Společnost TŽ v uplynulém účetním období uplatňovala svůj rozhodující vliv ve Společnosti REFRASIL, kterou přímo ovládá, jako většinový společník ve smyslu § 73 a § 74 odst. 3 zákona o obchodních korporacích, nakládáním se svým podílem na hlasovacích právech ve Společnosti REFRASIL na její valné hromadě.

## III. PŘEHLED JEDNÁNÍ A SMLUV

Přehled jednání a vzájemných smluv mezi Společností REFRASIL a ovládajícími osobami a mezi Společností REFRASIL a osobami ovládanými stejnou ovládající osobou:

- a) Společnost REFRASIL v uplynulém účetním období neučinila žádné jednání na popud nebo v zájmu ovládající osoby nebo jí ovládaných osob, které se týkalo majetku přesahujícího 10 % vlastního kapitálu Společnosti REFRASIL zjištěného podle účetní závěrky za účetní období 2015 ve smyslu § 82 odst. 2 písm. d) zákona o obchodních korporacích.
- b) Přehled smluv za uplynulé účetní období mezi Společností REFRASIL a ovládajícími osobami a mezi Společností REFRASIL a osobami ovládanými stejnou ovládající osobou ve smyslu § 82 odst. 2 písm. e) zákona o obchodních korporacích je uveden v následujících přílohách ke zprávě o vztazích:
  - Příloha č. 1.: MORAVIA STEEL a.s.
  - Příloha č. 2.: Společnost TŽ
  - Příloha č. 3.: Strojírny a stavby Třinec, a.s.
  - Příloha č. 4.: ENERGETIKA TŘINEC, a.s.
  - Příloha č. 5.: Slévárny Třinec, a.s.
  - Příloha č. 6.: Doprava TŽ, a.s.
  - Příloha č. 7.: Moravia Security, a.s.
  - Příloha č. 8.: Třinecké gastroslužby, s.r.o.
  - Příloha č. 9.: TŘINECKÁ PROJEKCE, a.s.
  - Příloha č. 10.: Řetězárna a.s.
  - Příloha č. 11.: TRISIA, a.s.
- c) Mezi Společností REFRASIL a ovládajícími osobami a mezi Společností REFRASIL a osobami ovládanými stejnou ovládající osobou, jinými než jsou osoby uvedené pod písm. b) výše, nebyly v uplynulém účetním období smlouvy ve smyslu § 82 odst. 2 písm. e) zákona o obchodních korporacích.



#### IV. ZHODNOCENÍ VZTAHŮ

V této zprávě o vztazích jsou uváděny všechny významné skutečnosti, které jsou ve smyslu § 82 zákona o obchodních korporacích náležitosti zprávy o vztazích, týkající se vztahů mezi Společností REFRASIL a osobami, které ji ovládají, a mezi Společností REFRASIL a osobami ovládanými stejnou ovládající osobou.

Plnění a protiplnění přijatá a poskytnutá Společností REFRASIL na základě smluv, které jsou uvedeny v přílohách k této zprávě o vztazích, byla poskytnuta za obvyklých obchodních podmínek.

Ceny sjednané mezi Společností REFRASIL a ovládajícími osobami a mezi Společností REFRASIL a osobami ovládanými stejnou ovládající osobou se neliší od cen, které by sjednaly nezávislé osoby; úroveň obchodního rozpětí mezi Společností a ovládajícími osobami a mezi Společností REFRASIL a osobami ovládanými stejnou ovládající osobou je v souladu s principem tržního odstupu.

Společnost REFRASIL považuje vztahy s ovládajícími osobami a osobami ovládanými stejnou ovládající osobou za výhodné a Společnosti REFRASIL z nich neplynou rizika jiná než obvyklá tržní rizika vyplývající z podnikání v příslušných odvětvích.

Společnosti REFRASIL ze vztahů s ovládajícími osobami a osobami ovládanými stejnou ovládající osobou nevznikla v uplynulém účetním období žádná újma.

V Třinci dne 17.2.2017



.....  
**Ing. Tadeáš Franek**  
jednatel

**Příloha č. 1****Přehled smluv mezi Společností REFRASIL a obchodní společností MORAVIA STEEL a.s.****1. Smlouvy, pro něž je určující poskytnutí věcí anebo služeb Společností REFRASIL ve prospěch obchodní společnosti MORAVIA STEEL a.s.**

- 1.2. Objednávka č. 062/4100735086 ze dne 12.12.2014 – pracovní vyzdívky poj.mísiče
- 1.3. Objednávka č. 062/4100736326 ze dne 18.12.2014 – žáromateriál pro KKO-VO
- 1.4. Objednávka č. 062/4100802279 ze dne 10.11.2015 – pracovní vyzdívky poj.mísiče
- 1.5. Objednávka č. 062/4100807875 ze dne 07.12.2015 – žáromateriál pro válcovnu
- 1.6. Objednávka č. 062/4100807877 ze dne 07.12.2015 – žáromateriál pro vysoké pece
- 1.7. Objednávka č. 062/4100807878 ze dne 07.12.2015 – žáromateriál pro KKO-1S03
- 1.8. Objednávka č. 062/4100807879 ze dne 07.12.2015 – žáromateriál pro elektroocelárnu
- 1.9. Objednávka č. 062/4100807880 ze dne 07.12.2015 – žáromateriál pro KKO-VO
- 1.10. Objednávka č. 062/4100807883 ze dne 07.12.2015 – žáromateriál pro KKO-ON01
- 1.11. Objednávka č. 062/4100836363 ze dne 14.04.2016 – žáromateriál pro slévárnu šedé lit.I
- 1.12. Objednávka č. 062/4100837223 ze dne 15.04.2016 – žáromateriál pro koksovnu
- 1.13. Objednávka č. 062/4100844203 ze dne 18.05.2016 – žáromateriál pro slévárnu šedé lit.II
- 1.14. Objednávka č. 062/4100850418 ze dne 16.06.2016 – žáromateriál pro UT Bohumín
- 1.15. Objednávka č. 062/4100853791 ze dne 04.07.2016 – žáromateriál pro slévárnu oceli

Objednávky se vztahují k Rámcové kupní smlouvě č. 001/52/13 ze dne 2.1.2013 na dodávky žáromateriálů

**2. Smlouvy, pro něž je určující poskytnutí věcí anebo služeb obchodní společností MORAVIA STEEL a.s. ve prospěch Společnosti REFRASIL**

1. Objednávka č. 803/4500814218 – pojištění (živelní, odpovědnosti za škodu, věcí, členů statutárních orgánů)

**Příloha č. 2****Přehled smluv mezi Společností REFRASIL a Společností TŽ****1. Smlouvy, pro něž je určující poskytnutí věcí anebo služeb Společností REFRASIL ve prospěch Společnosti TŽ**

1. Objednávka č. 493/4500815562 ze dne 12.1.2016 k Rámcové smlouvě č. 4600000400 ze dne 25.8.2008 - Ošetřování a udržování vyzdívky pojízdných mísičů
2. Objednávka č. 493/4500815557 ze dne 12.1.2016 ke Smlouvě o dílo č. 498/4608001 ze dne 18.12.2007 – Vyzdívání a udržování mezipánví
3. Objednávka č. 093/4500718655 ze dne 24.9.2014 ke Kupní smlouvě ze dne 16.9.2014 - dodávky šamot.materiálu pro investiční akci Modernizace KB11
4. Objednávka č. 093/4500763844 ze dne 22.4.2015 ke Kupní smlouvě ze dne 16.9.2014 - dodávky šamot.materiálu pro investiční akci Modernizace KB11
5. Objednávka č. 323/4500821677 ze dne 3.2.2016 – elektro motory
6. Objednávka č. 044/4500817648 ze dne 19.1.2016 – olej upotřebený
7. Objednávka č. 010/4500812364 ze dne 7.1.2016 – kovový odpad - 1. čtvrtl.
8. Objednávka č. 010/4500834031 ze dne 31.3.2016 – kovový odpad - 2. čtvrtl.
9. Objednávka č. 010/4500852573 ze dne 30.6.2016 – kovový odpad - 3. čtvrtl.
10. Objednávka č. 010/4500870643 ze dne 29.9.2016 – kovový odpad - 4. čtvrtl.
11. Objednávka č. 491/4500812303 ze dne 30.12.2015 – zkoušky žáromateriálů
12. Objednávka č. 491/4500812307 ze dne 30.12.2015 – zkoušky žáromateriálů

**2. Smlouvy, pro něž je určující poskytnutí věcí anebo služeb Společností TŽ ve prospěch Společnosti REFRASIL**

1. Smlouva o nájmu zn. RVj 6/I/500 ze dne 14.1.1994 – nájem budov, pozemku
2. Smlouva o nájmu nebytových prostor zn. PJ VI/1/1084 ze dne 22.9.2004 – nájem v sociální budově u Drobného kolejliva
3. Smlouva o nájmu nebytových prostor zn. PJ VI/1/1121 ze dne 31.5.2006 – nájem prostoru na provozu VO
4. Smlouva o poskytování služeb č. V/6/222/Refr
5. Smlouva ze dne 10.2.2006 – správa čípkových karet
6. Kupní smlouva č. 1100000733 ze dne 14.1.2016 k obj. č. 03/2016/85 – dodávky válc. materiálu
7. Kupní smlouva č. 10 0006 6002 ze dne 12.1.2016 k obj. č. 04/2015/367 – dodávky šoupátkových desek
8. Smlouva o dílo č. 1/2016 ze dne 6.1.2016 k obj. č. 03/2016/25 – převzetí a odstranění odpadů - Neboranka
9. Smlouva č. 26/2016-VV/TŽ ze dne 12.1.2016 k obj. č. 03/2016/52 – kontrola a opravy hasících přístrojů
10. Rámcová KS č. 25/2016-VV/TŽ ze dne 12.1.2016 k obj. č. 03/2016/53 – dodávka prostředků požární ochrany

11. Smlouva o dílo č. 16/2015-2016/M00 ze dne 27.1.2015 k obj. č. 03/2016/20 – likvidace maloobjemových odpadů
12. Kupní smlouva č. 1000065948 ze dne 7.1.2016 k obj. č. 03/2016/68 – dodávka závaží
13. Smlouva o poskytování služeb č. 10 0006 6263 ze dne 29.1.2016 k obj. č. 03/2016/67 - vážení silničních vozidel
14. Smlouva o zabezpečení služeb osobní hygieny č. PB/21/2016 k obj. č. 03/2016/55 – užívání šaten a šatních skříněk
15. Smlouva o poskytování služeb č. 10 0006 6007 ze dne 29.1.2016 k obj. č.03/2016/48 – zpracování měsíčních přehledů spotřeb energií
16. Rámcová kupní smlouva číslo 7 ze dne 4.1.2008 k obj. č. 03/2016/76 ze dne 4.1.2008 – dodávka materiálu ze skladů VYn
17. Smlouva o skladování a o poskytování služeb rozvozu materiálu č. PJ V/6/398 ze dne 1.1.2005 k obj. č. 03/2016/97 – sklad ND /VYn/
18. Smlouva o spoluužívání vlečky TŽ a.s. a zajišťování drážní dopravy na vlečce ze dne 30.6.1999 k obj. č. 03/2016/57
19. Smlouva o poskytování telekomunikačních služeb číslo ts/084 ze dne 1.4.1998 k obj. č. 03/2016/11 ze dne 17.12.2015
20. Smlouva o poskytování služeb č. 10 0006 6008 ze dne 29.1.2016 k obj. č. 03/2016/26 – bezdemontážní diagnostika zařízení
21. Objednávka č. 03/2016/8 ze dne 26.1.2016 – tribotechnické služby I.čtvrť.
22. Objednávka č. 03/2016/17 ze dne 16.3.2016 – tribotechnické služby II.čtvrť.
23. Objednávka č. 03/2016/59 ze dne 27.7.2016 – tribotechnické služby III. a IV. čtvrtl.
24. Objednávka č. 03/2016/8 ze dne 17.12.2015 – služby a servis
25. Objednávka č. 03/2016/9 ze dne 17.12.2015 – dodávka ND
26. Objednávka č. 03/2016/10 ze dne 17.12.2015 – kalibrace MaR
27. Objednávka č. 03/2016/42 ze dne 5.1.2016 – osobní doprava dispeč. vozidly
28. Objednávka č. 05/2016/94 ze dne 4.3.2016 – doprava zaměstnanců do Luhačovic
29. Objednávka č. 03/2015/135 ze dne 2.9.2015 – denní tisk, časopisy
30. Objednávka č. 03/2015/136 ze dne 16.11.2015 – techn.normy, poradenství
31. Objednávka č. 03/2015/140 ze dne 5.1.2016 – kontrola dočasně práceneschop.zam.
32. Objednávka ze dne 4.1.2016– časopis Třinecký hutník
33. Objednávka ze dne 4.1.2016 – poštovní služby

**Příloha č. 3****Přehled smluv mezi Společností REFRASIL a obchodní společností Strojírny a stavby Třinec, a.s.****1. Smlouvy, pro něž je určující poskytnutí věcí anebo služeb Společností REFRASIL ve prospěch obchodní společnosti Strojírny a stavby Třinec, a.s.**

1. Objednávka č. 586/4500817766 ze dne 19.01.2016 – tvárnice
2. Objednávka č. 586/4500822649 ze dne 08.02.2016 – tvárnice
3. Objednávka č. 586/4500823203 ze dne 10.02.2016 – tvárnice
4. Objednávka č. 586/4500825775 ze dne 19.02.2016 – tvárnice
5. Objednávka telefonická ze dne 29.02.2016 – tvárnice
6. Objednávka č. 586/4500835829 ze dne 08.04.2016 – tvárnice
7. Objednávka č. 037/4500843261 ze dne 13.05.2016 – malta
8. Objednávka č. 586/4500843961 ze dne 17.05.2016 – monolit
9. Objednávka č. 586/4500849675 ze dne 13.06.2016 – malty, tvárnice
10. Objednávka č. 586/4500859328 ze dne 03.08.2016 – šamotový zlom
11. Objednávka č. 586/4500863673 ze dne 26.08.2016 – malty, tvárnice
12. Objednávka č. 586/4500870630 ze dne 29.09.2016 – tvárnice
13. Objednávka č. 586/4500879142 ze dne 08.11.2016 – šamotový zlom, tvárnice
14. Objednávka č. 037/4500881065 ze dne 18.11.2016 – malta
15. Objednávka č. 586/4500883823 ze dne 01.12.2016 – hmota
16. Objednávka č. 586/4500886621 ze dne 13.12.2016 – hmota

**2. Smlouvy, pro něž je určující poskytnutí věcí anebo služeb obchodní společností Strojírny a stavby Třinec, a.s. ve prospěch Společnosti REFRASIL**

1. Smlouva o dílo č. 1500067438 z 15.1.2016 k obj. č. 03/2016/59 – renovace drapáků sypkých hmot
2. Objednávka č. 06/2016/10 ze dne 2.2.2016 – příprava mezipánví pro ZPO
3. Objednávka č. 02/2015/208 ze dne 20.11.2015 – plechy
4. Objednávka č. 02/2015/219 ze dne 2.12.2015 – renovace řetězového soukolí
5. Objednávka č. 02/2015/220 ze dne 2.12.2015 – formovací rám
6. Objednávka č. 02/2015/233 ze dne 29.12.2015 – kruh
7. Objednávka č. 02/2015/234 ze dne 31.12.2015 – kroužek ložiska

8. Objednávka č. 02/2016/5 ze dne 11.1.2016 – segmenty
9. Objednávka č. 02/2016/6 ze dne 11.1.2016 – pouzdra
10. Objednávka č. 02/2016/23 ze dne 11.2.2016 – vstupní hřídele
11. Objednávka č. 02/2016/24 ze dne 11.2.2016 – segmenty
12. Objednávka č. 02/2016/29 ze dne 16.2.2016 – poloviny dna
13. Objednávka č. 02/2016/39 ze dne 25.2.2016 – segmenty
14. Objednávka č. 02/2016/88 ze dne 13.5.2016 – poloviny obkladů míchačky
15. Objednávka č. 02/2016/109 ze dne 23.6.2016 – čepy šuplíku, svislé čepy
16. Objednávka č. 02/2016/112 ze dne 30.6.2016 – dvoudílná pouzdra
17. Objednávka č. 02/2016/157 ze dne 17.8.2016 – pastorky
18. Objednávka č. 02/2016/169 ze dne 8.9.2016 – víko převod. skříně, přírubové pouzdro
19. Objednávka č. 03/2016/1 ze dne 16.12.2015 – výměna el.motorů
20. Objednávka č. 03/2016/2 ze dne 16.12.2015 – opravy el.motorů a kladkostrojů
21. Objednávka č. 03/2016/4 ze dne 17.12.2015 – kalibrace měřidel
22. Objednávka č. 03/2016/21 ze dne 17.12.2015 – strojní a konstr.opravy výr.zař.
23. Objednávka č. 03/2016/22 ze dne 17.12.2015 – izol., klemp., pokrývačské práce
24. Objednávka č. 03/2016/23 ze dne 17.12.2015 – práce dopr.prostř.-mont.ploš.,traktor
25. Objednávka č. 03/2016/36 ze dne 5.1.2016 – lešenářské práce
26. Objednávka č. 03/2016/37 ze dne 5.1.2016 – opravy, výroba hydraulické hadice
27. Objednávka č. 03/2016/54 ze dne 5.1.2016 – revize, údržba, kalibrace vah
28. Objednávka č. 03/2016/60 ze dne 5.1.2016 – nepředvídané opravy
29. Objednávka č. 03/2016/61 ze dne 5.1.2016 – nepředvídaná výroba ND
30. Objednávka č. 03/2016/62 ze dne 5.1.2016 – nepředvídané práce
31. Objednávka č. 03/2016/96 ze dne 13.1.2016 – reprografické práce
32. Objednávka č. 06/2016/45 ze dne 1.6.2016 – oprava kabiny 5t drapák. jeřábu

**Příloha č. 4****Přehled smluv mezi Společností REFRASIL a obchodní společností  
ENERGETIKA TŘINEC, a.s.****1. Smlouvy, pro něž je určující poskytnutí věcí anebo služeb obchodní společností ENERGETIKA TŘINEC, a.s. ve prospěch Společnosti REFRASIL**

1. Smlouva č. 238/2015 ze dne 16.2.2015 ve znění dodatku ze dne 31.3.2016 o dodávce tepelné energie
2. Smlouva č. 235/2015/D ze dne 16.2.2015 o sdružených službách dodávky elektřiny
3. Smlouva č.246/2015 ze dne 16.2.2015 o sdružených službách dodávky zemního plynu
4. Kupní smlouva č. 12/2015 ze dne 16.2.2015 na dodávku a odběr energií (průmyslová a pitná voda, stlačený vzduch, čištění odpadních vod, stočné)

**Příloha č. 5****Přehled smluv mezi Společností REFRASIL a obchodní společností  
Slévárny Třinec, a.s.****1. Smlouvy, pro něž je určující poskytnutí věcí anebo služeb Společností REFRASIL ve prospěch obchodní společnosti Slévárny Třinec, a.s.**

1. Objednávka č. 430/4500781167 ze dne 21.07.2015 – žáromat. pro slév.šedé lit.I
2. Objednávka č. 430/4500787307 ze dne 25.08.2015 – žáromat. pro slév.oceli
3. Objednávka č. 430/4500803739 ze dne 18.11.2015 – žáromat. pro slév.šedé lit.II
4. Objednávka č. 430/4500813027 ze dne 05.01.2016 – monolity
5. Objednávka č. 430/4500817685 ze dne 19.01.2016 – žáromat. pro slév.šedé lit.I
6. Objednávka č. 430/4500824004 ze dne 11.02.2016 – žáromat. pro slév.šedé lit.II

**2. Smlouvy, pro něž je určující poskytnutí věcí anebo služeb obchodní společností Slévárny Třinec, a.s. ve prospěch Společnosti REFRASIL**

1. Kupní smlouva č. 5/42/61922 ze dne 09.12.2015 k obj. č. 02/2015/165 – plášť
2. Kupní smlouva č. 5/46/61919 ze dne 24.11.2015 k obj. č. 02/2015/207 – pouzdro
3. Kupní smlouva č. 5/42/61924 ze dne 16.12.2015 k obj. č. 02/2015/226 – segment
4. Kupní smlouva č. 5/42/61925 ze dne 16.12.2015 k obj. č. 02/2015/225 – plášť
5. Kupní smlouva č. 6/46/61928 ze dne 11.01.2016 k obj. č. 01/2016/1 – pouzdro
6. Kupní smlouva č. 6/42/61942 ze dne 12.04.2016 k obj. č. 02/2016/65 – stírací nůž
7. Kupní smlouva č. 6/42/61945 ze dne 13.05.2016 k obj. č. 02/2016/82 – lopatka
8. Kupní smlouva č. 6/46/61948 ze dne 13.06.2016 k obj. č. 01/2016/63 – pouzdro
9. Kupní smlouva č. 6/42/61962 ze dne 13.09.2016 k obj. č. 02/2016/161 – plášť
10. Kupní smlouva č. 6/42/61964 ze dne 07.10.2016 k obj. č. 02/2016/176 – shrnovač
11. Kupní smlouva č. 6/42/61967 ze dne 02.11.2016 k obj. č. 02/2016/194 – lopatka



**Příloha č. 6****Přehled smluv mezi Společností REFRASIL a obchodní společností****Doprava TŽ, a.s.****1. Smlouvy, pro něž je určující poskytnutí věcí anebo služeb obchodní společností Doprava TŽ, a.s. ve prospěch Společnosti REFRASIL**

1. Smlouva o přepravě věcí č. 01/004/2006 ze dne 30.12.2005 – poskytování služeb silničními nákladními vozidly
2. Objednávka č. 03/2016/77 ze dne 7.1.2016 – nákup nafty

**Příloha č. 7****Přehled smluv mezi Společností REFRASIL a obchodní společností  
Moravia Security, a.s.****1. Smlouvy, pro něž je určující poskytnutí věcí anebo služeb obchodní společností Moravia Security, a.s. ve prospěch Společnosti REFRASIL**

1. Smlouva č. E2008/0310/1053 ze dne 4.4.2008 – poskytování bezpečnostních služeb

**Příloha č. 8****Přehled smluv mezi Společností REFRASIL a obchodní společností****Třinecké gastroslužby, s.r.o.****1. Smlouvy, pro něž je určující poskytnutí věcí anebo služeb obchodní společností Třinecké gastroslužby, s.r.o. ve prospěch Společnosti REFRASIL**

1. Smlouva o poskytování stravovacích služeb ze dne 1.11.1999 – poskytování stravovacích služeb pro zaměstnance REFRASIL, s.r.o.

**Příloha č. 9****Přehled smluv mezi Společností REFRASIL a obchodní společností****TŘINECKÁ PROJEKCE, a.s****1. Smlouvy, pro něž je určující poskytnutí věcí anebo služeb obchodní společností TŘINECKÁ PROJEKCE, a.s. ve prospěch Společnosti REFRASIL**

1. Objednávka č. 06/2016/3 ze dne 21.1.2016 – dokumentace - instalace kladkostroje
2. Objednávka č. 06/2016/23 ze dne 7.4.2016 – výkres.dokumentace - oprava kabiny 5t jeřábu
3. Objednávka č. 06/2016/41 ze dne 13.5.2016 – výkres.dokumentace - žebřík pro výstup na střechu
4. Objednávka č. 06/2016/69 ze dne 25.8.2016 – projekt.dokumentace - úprava pracoviště pro přemístění brusky
5. Objednávka č. 06/2016/73 ze dne 12.9.2016 – studie - výstavba sušárny pro sušení žárovzdorných tvárnic
6. Objednávka č. 06/2016/85 ze dne 24.10.2016 – dokumentace – výroba a instalace převáděcí rolky pro vedení lana vrátku

**Příloha č. 10****Přehled smluv mezi Společností REFRASIL a obchodní společností  
Řetězárna a.s.****1. Smlouvy, pro něž je určující poskytnutí věcí anebo služeb obchodní společností Řetězárna a.s. ve prospěch Společnosti REFRASIL**

1. Kupní smlouva č. 1610100 ze dne 18.1.2016 k obj. č. 01/2016/4 – třmen řetězový
2. Kupní smlouva č. 1630028 ze dne 13.7.2016 k obj. č. 01/2016/71 – třmen řetězový

**Příloha č. 11****Přehled smluv mezi Společností REFRASIL a obchodní společností TRISIA, a.s.****1. Smlouvy, pro něž je určující poskytnutí věcí anebo služeb obchodní společností TRISIA, a.s. ve prospěch Společnosti REFRASIL**

1. Objednávka č. 06/2016/15 ze dne 8.3.2016 – školení MS Excel
2. Objednávka ze dne 13.9.2016 – školení DPH
3. Objednávka ze dne 29.9.2016 – školení EET
4. Objednávka ze dne 21.12.2016 – školení ÚZ



**REFRASIL, s.r.o.**

Průmyslová 720, Kanská, 739 61 Třinec

E-mail: [sales@refrasil.cz](mailto:sales@refrasil.cz)

[www.refrasil.cz](http://www.refrasil.cz)